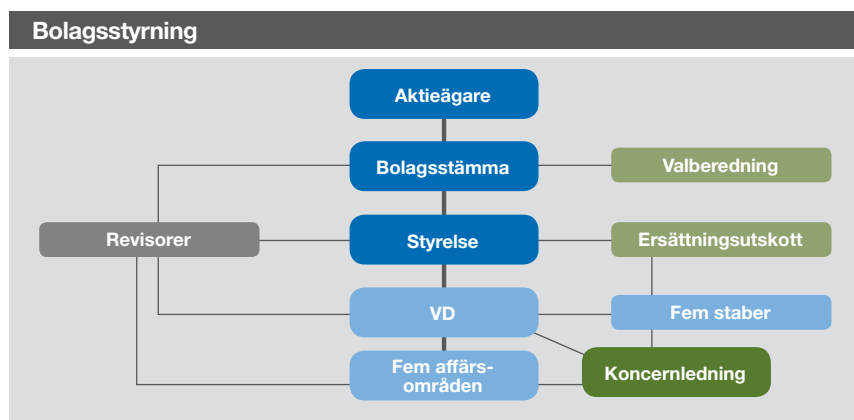


Bolagsstyrningsrapport



Holmen AB är ett publikt svenskt aktiebolag som sedan 1936 är noterat på Stockholmsbörsen, Nasdaq OMX Nordic. Upprättande av bolagsstyrningsrapport är ett krav enligt Årsredovisningslagen. Denna bolagsstyrningsrapport följer regler och tillämpningsanvisningar enligt Svensk kod för bolagsstyrning.

Aktieägarna

Holmen AB hade per årsskiftet 28 440 aktieägare. Sett till antalet utgör svenska privatpersoner den största ägarkategorin med 26 019 ägare, vilket motsvarar 91 procent av totala antalet ägare. Största ägare, med 61,6 procent av rösterna och 32,9 procent av kapitalet, var vid årsskiftet L E Lundberg-företagen AB. Kempestiftelsernas innehav av Holmen-aktier uppgick vid samma tidpunkt till 16,9 procent av rösterna och 7,0 procent av kapitalet. Övriga enskilda aktieägares innehav understeg 10 procent av rösterna. Mer information om aktien och ägarstrukturen finns på sidorna 51–53.

Viktiga regelverk

Externa regler

- Svensk aktiebolagslag
- Svensk kod för bolagsstyrning (Koden)
- Börsens regler (Nasdaq OMX)

Interna regler

- Bolagsordning
- Styrelsens arbetsordning
- Interna policyer och riktlinjer, rapportmanualer osv.

Årsstämma 2012

Årsstämman 2012 hölls på svenska och det material som presenterades var på svenska. Kallelse, föredragningslista, verkställande direktörens anförande samt protokoll finns tillgängliga via bolagets webbplats. Vid årsstämman var samtliga av stämman valda styrelseledamöter, hela koncernledningen och bolagets revisor närvarande. Under stämman gavs aktieägarna möjlighet att ställa och få svar på frågor. De ämnen som berördes var bland annat styrelsens syn på rimlig avkastningsnivå, bolagets inställning till att spela en roll vid eventuella strukturomvändningar samt frågor om råvaruförsörjningen till den biobränsleanläggning som ska uppföras vid bolagets kartongbruk i Workington. Stämman fastställde resultat- och balansräkning, beslutade om vinstdisposition samt beviljade den avgående styrelsen ansvarsfrihet. Justerare vid stämman var Carl-Fredrik Lorenius, Swedbank Robur Fonder och Mikael Sedolin, Tredje AP-fonden.

Det var inte möjligt att följa eller delta i stämman från annan ort med hjälp av kommunikationsteknik. Någon förändring i det avseendet är inte planerad för årsstämman 2013.

Bolagsstämma

Kallelse till årsstämma utfärdas tidigast sex och senast fyra veckor före stämman. Kallelsen innehåller information om anmälan och om rätt att delta i och rösta på stämman, nummerad dagordning med de ärenden som ska behandlas, information om föreslagen utdelning och det huvudsakliga innehållet i övriga förslag. Aktieägare eller ombud kan rösta för fulla antalet ägda eller företrädda aktier. Det är möjligt att anmäla sig till stämman via bland annat bolagets webbplats. Kallelse till extra bolagsstämma, där fråga om ändring av bolagsordningen ska behandlas, ska utfärdas tidigast sex och senast fyra veckor före stämman. Kallelse till annan extra bolagsstämma utfärdas tidigast sex och senast tre veckor före stämman.

Förslag till stämman bör adresseras till styrelsen och insändas i god tid innan kallelsen utfärdas. Information om aktieägares rätt att få ärende behandlat på stämman finns på bolagets webbplats. Den 2 april 2012 offentliggjordes att årsstämma 2013 kommer att äga rum i Stockholm den 10 april 2013.

Valberedning

Årsstämman har beslutat att inrätta en valberedning som ska bestå av styrelsens ordförande samt en representant för var och en av bolagets röstmässigt tre största aktieägare

Valberedningens sammansättning

NAMN	REPRESENTERAR	INFÖR ÅRSSTÄMMA:		OBEROENDE I FÖRHÅLLANDE TILL:	
		2012	2013	BOLAGET	RÖSTMÄSSIGT STÖRSTA ÄGAREN
Mats Guldbrand	L E Lundbergföretagen*	x (ordf)	x (ordf)	Ja	Nej
Fredrik Lundberg	Styrelsens ordförande	x	x	Ja	Nej
Alice Kempe	Kempeföretagerna*		x	Ja	Ja
Hans Hedström	Carnegie fonder*		x	Ja	Ja
Johan Kempff	Kempeföretagerna*	x		Ja	Ja
Ramsay Brufer	Alecta pensionsförsäkring	x		Ja	Ja

* Per 31 augusti 2012 uppgick det röstmässiga ägandet för L E Lundbergföretagen till 61,1 procent, Kempeföretagerna till 16,9 procent och Carnegie fonder (Sverige) till 1,1 procent.

per den 31 augusti varje år. Valberedningens sammansättning inför årsstämmorna 2012 och 2013 redovisas i tabell.

Valberedningen har som uppgift att lämna förslag avseende val av styrelseledamöter, styrelsens ordförande, styrelsearvode och revisionsarvoden samt, i förekommande fall, val av revisor. Valberedningens förslag presenteras i kallelsen till årsstämman.

Valberedningen föreslår att styrelsen ska bestå av åtta (idag nio) av stämman valda ledamöter. Valberedningen föreslår inför årsstämman 2013 omval av nuvarande styrelseledamöterna Fredrik Lundberg, som även föreslås till omval som ordförande i styrelsen, Carl Bennet, Magnus Hall, Carl Kempe, Lars G Josefsson, Louise Lindh, Ulf Lundahl och Göran Lundin. Hans Larsson har avböjt omval.

Styrelsens sammansättning

Styrelsens ledamöter väljs årligen av årsstämman för tiden intill dess nästa årsstämma

Styrelsens sammanträden 2012

Styrelsen höll nio sammanträden under 2012, varav fyra hölls i anslutning till att bolaget lämnade kvartalsrapporter. Ett tvådagarsmöte har ägnats åt strategisk verksamhetsplanering. Mötet hölls i anslutning till invigningen av den nya sodapannan vid Iggesunds Bruk. Vid ett annat tvådagarsmöte besökte styrelsen kunder i Tyskland. Ett möte ägnades åt koncernens budget för 2013. Övriga två möten genomfördes i anslutning till årsstämman. Styrelsen har därutöver ägnat särskild uppmärksamhet åt strategiska, finansiella och redovisningsmässiga frågor, uppföljning av verksamheten samt större investeringsärenden. Bolagets revisorer har vid två tillfällen direkt till styrelsen rapporterat sina iakttagelser från granskningen av bokslut och intern kontroll. Alla av stämman valda styrelseledamöter var med på samtliga möten.

hållits. Enligt bolagsordningen ska styrelsen bestå av sju till elva ledamöter och val av styrelseledamöter ska ske på årsstämma. Bolagsordningen innehåller inga bestämmelser i övrigt om tillsättande eller entledigande av styrelseledamöter eller om ändringar i bolagsordningen. Någon regel om längsta tid som ledamot kan ingå i styrelsen finns inte.

Årsstämman 2012 omvalde styrelseledamöterna Fredrik Lundberg, Carl Bennet, Magnus Hall, Carl Kempe, Lars G Josefsson, Hans Larsson, Louise Lindh, Ulf Lundahl och Göran Lundin. Fredrik Lundberg valdes till styrelsens ordförande. Vid det konstituerande sammanträdet 2012 valdes Carl Kempe till vice ordförande och bolagets chefsjurist Lars Ericson utsågs till styrelsens sekreterare. Utöver de nio av årsstämman valda ledamöterna har de lokala arbetstagarorganisationerna enligt lag rätt att utse tre ledamöter och tre suppleanter.

Antalet stämموvalda ledamöter som är oberoende i förhållande till bolaget, enligt Kodens definition, bedöms uppgå till åtta. Av dessa åtta bedöms tre även vara oberoende av bolagets större ägare. VD är den enda styrelseledamot som arbetar operativt i bolaget.

Information om styrelsens ledamöter finns på sidorna 48–49.

Styrelsens arbete

Arbetet i styrelsen följer en plan som bland annat ska säkerställa att styrelsen får all erforderlig information. Styrelsen beslutar årligen om en skriftlig arbetsordning och utfärdar skriftliga instruktioner avseende dels arbetsfördelningen mellan styrelsen och VD, dels den information som styrelsen löpande ska erhålla avseende ekonomisk utveckling

Styrelseledamöter från och med årsstämman 2012

LEDAMÖTER	FUNKTION	INVALID	NÄRVARO	ARVODE	OBEROENDE I FÖRHÅLLANDE TILL:	
					BOLAGET	STÖRRE ÄGARE
Fredrik Lundberg*	Ordförande	1988	9 / 9	600 000 kr	Ja	Nej
Carl Kempe	Vice Ordförande	1983	9 / 9	300 000 kr	Ja	Nej
Carl Bennet	Ledamot	2009	9 / 9	300 000 kr	Ja	Nej
Lars G Josefsson	Ledamot	2011	9 / 9	300 000 kr	Ja	Ja
Hans Larsson*	Ledamot	1990	9 / 9	300 000 kr	Ja	Ja
Louise Lindh	Ledamot	2010	9 / 9	300 000 kr	Ja	Nej
Ulf Lundahl	Ledamot	2004	9 / 9	300 000 kr	Ja	Nej
Göran Lundin	Ledamot	2001	9 / 9	300 000 kr	Ja	Ja
Magnus Hall	Ledamot, koncernchef och VD	2004	9 / 9	–	Nej	Ja
Totalt					8 / 9	4 / 9

* Representanter i ersättningsutskottet

ARBETSTAGARREPRESENTANTER	
Steewe Björklundh, ledamot, invalid 1998	Martin Nyman, suppleant, invalid 2010
Kenneth Johansson, ledamot, invalid 2004	Daniel Stridsman, suppleant, invalid 2010
Karin Norin, ledamot, invalid 1999	Tommy Åsenbrygg, suppleant, invalid 2009

Interna styrprocesser

Affärsidé, strategi och mål

Styrningen inom Holmen utgår från affärsidéer, strategier och mål i koncernen och affärsområden. Under styrelse, koncernchef och koncernledning har ansvaret för den operativa verksamheten decentraliserats till fem affärsområden. Ansvaret för samordning av vissa funktioner, såsom ekonomi och finans, personal, juridik, teknik och information, ligger hos koncernstaberna.

Verksamhetsplan, budget, prognoser och handlingsplan

Koncernen arbetar med årliga, rullande, treåriga verksamhetsplaner för att bryta ner mål och strategier i handlingsplaner och aktiviteter som är möjliga att mäta och utvärdera. Dessa verksamhetsplaner är viktiga för den strategiska styrningen på längre sikt. Årliga budgetar, prognoser och handlingsplaner används för den löpande verksamhetsstyrningen.

Affärsprocesser

Olika affärsprocesser som försäljning, inköp och produktion styr den operativa verksamheten i affärsområdena mot att genomföra de verksamhetsmål och handlingsplaner som fastställs.

Resultat, rapportering, uppföljning

Resultat följs upp genom en löpande finansiell rapportering och beslutade åtgärder följs upp genom kompletterande uppföljningar.

och andra viktiga händelser. Tjänstemän i bolaget deltar vid styrelsens sammanträden som föredragande. Varje år genomför styrelsen en utvärdering av styrelsearbetet och valberedningen har informerats om innehållet i 2012 års utvärdering. Den utgör underlag för planering av styrelsearbetet kommande år.

Ersättningar

Styrelsen har utsett ett ersättningsutskott som består av Fredrik Lundberg och Hans Larsson.

Utskottet har under året berett frågor om ersättning och andra anställningsvillkor för VD. Ersättning och övriga anställningsvillkor för befattningshavare direkt underställda VD beslutas av denne i enlighet med en lönepolicy fastlagd av ersättningsutskottet. Ersättningsutskottet har utvärderat tillämpningen av såväl policyn som de av årsstämman fastställda riktlinjerna för ersättning till ledande befattningshavare.

Inom koncernen tillämpas principen att chefs chef ska godkänna beslut i ersättningsfrågor i samråd med respektive personalchef.

Vid årsstämman 2012 framlades styrelsens förslag till riktlinjer för ersättning till VD och övriga ledande befattningshavare. Årsstämman fastställde riktlinjerna i enlighet med styrelsens förslag. Till årsstämman 2013 föreslår styrelsen oförändrade riktlinjer. Riktlinjerna samt information om ersättningar återfinns i not 4 på sidan 70.

Årsstämman 2012 bestämde om styrelsearvode och att arvodet till revisorerna ska utgå enligt räkning.

År 2008 erbjöds koncernens anställda att till marknadsmissigt pris förvärva köpoptioner avseende aktier av serie B i Holmen. En tredjedel av personalen köpte

sammanlagt 758 300 köpoptioner. Holmens åtagande i programmet har säkerställts genom återköp av egna aktier. För ytterligare information se sidan 52. Vid årsstämman 2012 bemyndigades styrelsen att kunna fatta beslut om att förvärva upp till 10 procent av bolagets samtliga aktier genom förvärv av aktier av serie B. Inget återköp har skett under 2012.

Koncernledning

Styrelsen har delegerat det operativa ansvaret för bolagets och koncernens förvaltning till bolagets VD. En instruktion avseende arbetsfördelningen mellan styrelse och VD beslutas årligen av styrelsen.

Holmens koncernledning utgörs av elva personer: bolagets VD, cheferna för de fem affärsområdena och cheferna för de fem koncernstaberna.

Koncernledningen sammanträdde vid tio tillfällen under 2012. Mötena behandlade bland annat resultatutveckling och rapporter inför och efter styrelsens sammanträden, verksamhetsplanering, budget, investeringar, intern kontroll, policyer samt genomgångar av marknadsläge, konjunkturutveckling och andra omvärldsfaktorer som påverkar verksamheten. Vidare diskuterades och beslutades om affärsområdes- och stabsrelaterade projekt.

Information om VD och övrig koncernledning finns på sidan 50.

Revision

Revisionsbolaget KPMG, som har varit Holmens revisor sedan 1995, valdes av årsstämman 2012 till revisor för ett år och har utsett den auktoriserade revisorn George Pettersson till huvudansvarig för revisionen.

KPMG genomför revisionen i Holmen AB samt i nästan samtliga dotterbolag.

Revision av interna rutiner och kontrollsystem påbörjas under andra kvartalet och fortsätter sedan löpande fram till årsskiftet. Delårsrapport för januari–september är föremål för revisorernas översiktliga granskning. Granskning och revision av årsboksut och årsredovisning görs under januari–februari.

Holmen har valt att låta styrelsen fullgöra de uppgifter som annars skulle utföras av ett revisionsutskott. I styrelsens rapporteringsinstruktion finns krav på att styrelsens ledamöter årligen av revisorerna ska få en redogörelse för om bolagets organisation är utformad så att bokföringen, medelsförvaltningen och bolagets ekonomiska förhållanden i övrigt kan kontrolleras på ett betryggande sätt. Revisorerna har under 2012 rapporterat till hela styrelsen vid två sammanträden. Därutöver har de rapporterat till styrelsens ordförande och VD vid två tillfällen och till VD vid ytterligare ett tillfälle.

Holmen har utöver revisionsuppdraget konsulterat KPMG inom skatteområdet, i redovisningsfrågor samt för olika utredningar. Storleken av till KPMG betalda ersättningar för 2012 framgår av not 5 på sidan 71. KPMG är skyldiga att pröva sitt oberoende inför beslut att vid sidan av sitt revisionsuppdrag även genomföra fristående rådgivning åt Holmen.

Intern kontroll

Styrelsen har bedömt att det inte finns några särskilda omständigheter i verksamheten eller andra förhållanden som motiverar att ha en så kallad särskild granskningsfunktion (intern revision). Koncernens arbete med intern kontroll, tillsammans med det arbete som de externa revisorernas utför, bedöms tillräckligt.

Arbetet med intern kontroll i Holmen syftar till att säkerställa att koncernen lever upp till sina mål för den finansiella rapporteringen (se bild) samt att minimera de risker för bedrägeri som koncernen kan ställas inför. Strukturen för arbetet följer COSO:s ramverk för intern kontroll i den finansiella rapporteringen. Detta ramverk består av 17 principer fördelade på fem komponenter: kontrollmiljö, riskbedömning, kontrollaktiviteter, uppföljning och utvärdering samt information och kommunikation. Anpassningar har gjorts utifrån bedömt behov i Holmens olika verksamheter. Koncernstab Ekonomi och Finans bevakar att den interna kontrollen upprätthålls samt genomför kontroller av efterlevnad.

Under 2012 har ramverket för intern kontroll setts över. De självvärderingar som årligen ska fyllas i av samtliga enheter inom koncernen har utvecklats. Utbildningsinsatser och workshops har genomförts och ett tydligare, mer strukturerat sätt för återkoppling och uppföljning har införts.

KONTROLLMILJÖ. Grunden för Holmens ramverk för intern kontroll är kontrollmiljön som definieras genom policyer, rutiner, manualer och instruktioner. Kontrollmiljön upprätthålls med hjälp av en organisationsstruktur med tydligt definierade roller och ansvarsområden samt den enskilda individens medvetenhet om sin roll i upprätthållandet av god intern kontroll. Det är styrelsen som har det yttersta ansvaret för den interna kontrollen enligt aktiebolagslagen. Det löpande ansvaret för dessa frågor har delegerats till VD. Holmens finansiella rapportering följer de lagar och regler som gäller för bolag noterat på Stockholmsbörsen och lokala regler i varje land där verksamhet bedrivs. Förutom externa regler och rekommendationer finns för den finansiella rapporteringen interna instruktioner, anvisningar och system samt en intern roll- och ansvarsfördelning som syftar till god intern kontroll i den finansiella rapporteringen.

RISKBEDÖMNING. Arbetet med riskbedömning utgår från att identifiera och utvärdera de risker som kan medföra att koncernens mål för den finansiella rapporteringen inte uppfylls. Riskbedömningar görs där risker identifieras och dokumenteras. Resultatet av riskarbetet sammanställs och utvecklas under ledning av koncernstab Ekonomi och Finans.

Mål	HOLMENS FINANSIELLA RAPPORTERING
Den externa finansiella rapporteringen ska	
<ul style="list-style-type: none"> • vara korrekt och fullständig samt följa tillämpliga lagar, regler och rekommendationer • ge en rättvisande beskrivning av företagets verksamhet • stödja en rationell och initierad värdering av verksamheten. 	
Intern finansiell rapportering ska utöver dessa tre mål ge stöd till korrekta affärsbeslut på alla nivåer i koncernen.	

Holmens största risker avseende den finansiella rapporteringen kopplas till värderingen av biologiska och materiella anläggningstillgångar samt till finansiella transaktioner (se riskavsnitt sidorna 28–31).

KONTROLLAKTIVITETER. För att säkerställa att Holmens mål för den finansiella rapporteringen uppfylls finns kontrollkrav inbyggda i de processer som bedöms relevanta för Holmens verksamhet: försäljning, inköp, investeringar, personal, bokslut, betalningar samt IT. Kontrollaktiviteterna syftar till att förebygga, upptäcka och korrigerar fel och avvikelser. Där risker har identifierats utformas kontrollkrav som i sin tur måste uppfyllas.

I de självvärderingar som skall fyllas i av koncernens samtliga enheter framgår vilka kontrollkrav som finns för respektive process. I dessa ska anges om respektive kontrollkrav uppfylls samt vilka kontrollbevis som finns. Då Holmens olika enheter skiljer sig åt väsentligt, har dessa självvärderingar anpassats utifrån verksamhet genom indelning i olika kategorier.

UPPFÖLJNING OCH UTVÄRDERING. Uppföljning och tester av kontrollaktiviteter utförs kontinuerligt för att säkerställa att risker har beaktats och behandlats på ett tillfredställande sätt. I självvärderingarna finns åtgärdsplaner integrerade för de kontrollkrav som inte uppfylls. Självvärderingarna följs upp löpande och avvikelser rapporteras till koncernstab Ekonomi och Finans. Uppföljningen är ett viktigt verktyg för att förstå vilka brister som kan finnas i koncernen, och hur de kan minimeras genom utformningen av nya kontroller.

INFORMATION OCH KOMMUNIKATION. Den finansiella informationsgivningen som sker till Holmens aktieägare och intressenter ska vara korrekt och fullständig samt transparent, konsekvent och ske på lika villkor. Informationsgivningen i Holmen följer en av styrelsen fastställd informationspolicy. Händelser som bedöms som kurspåverkande offentliggörs genom pressmeddelanden. Information till externa intressenter ges via årsredovisningen, boksluts- och delårsrapporter, pressmeddelanden samt webbsända presentationer i anslutning till kvartalsrapportering. Samtliga material finns tillgängliga på bolagets webbplats. Där finns dessutom presentationsmaterial för de senaste åren samt information om bolagsstyrning.

Riktlinjer för den finansiella rapporteringen kommuniceras till de anställda genom manualer, policyer och koder som publiceras på bolagets intranät. En whistle blowerfunktion finns tillgänglig för att anställda och övriga intressenter ska kunna framföra påpekanden om eventuella brister i Holmens finansiella rapportering eller missförhållanden hos företaget.



Styrelse



Fredrik Lundberg



Carl Kempe



Lars G Josefsson



Steewe Björklundh



Magnus Hall



Kenneth Johansson



Karin Norin



Ulf Lundahl

Fredrik Lundberg Ordförande. Djursholm. Född 1951. Ledamot sedan 1988. Civilingenjör och civilekonom. Ekon. dr h.c. och Tekn. dr h.c. VD och koncernchef i L E Lundbergföretagen AB. Övriga väsentliga uppdrag: Ordförande i Hufvudstaden AB. Vice ordförande i Svenska Handelsbanken AB. Styrelseledamot i L E Lundbergföretagen AB, AB Industrivärden, Skanska AB och Sandvik AB. Eget och närståendes aktieinnehav: 839 724 aktier. L E Lundbergföretagens aktieinnehav: 27 622 000 aktier.

Magnus Hall Stockholm. Född 1959. Ledamot sedan 2004. Civilingenjör i industriell ekonomi. VD och koncernchef. Övriga väsentliga uppdrag: Ordförande i Innventia AB, BasEl i Sverige AB och i Industrikraft i Sverige AB. Vice ordförande i Skogsindustrierna och Industriarbetsgivarna. Ledamot av Linköpings Universitets styrelse och Kungl. Ingenjörsvetenskapsakademien, IVA. Eget och närståendes aktieinnehav: 18 698 aktier, 14 450 köpoptioner.

Carl Kempe Vice ordförande. Örnsköldsvik. Född 1939. Ledamot sedan 1983. Technologie licentiat. Dr h.c. mult. Övriga väsentliga uppdrag: Ordförande i Kempe-stiftelserna, MoRe Research AB, UPSC Berzelii Center för Skogsbioteknik, Elforest AB och Svenska IASA-kommittén. Eget och närståendes aktieinnehav: 386 000 aktier.

Kenneth Johansson Söderköping. Född 1958. Ledamot sedan 2004. Arbetstagarrepresentant LO. Sektionsordförande i Pappers avd 53, Holmen Paper Braviken. Eget och närståendes aktieinnehav: 1 000 köpoptioner.

Karin Norin Forsa. Född 1950. Ledamot sedan 2009. Arbetstagarrepresentant PTK. Ordförande för Unionen Holmen-Iggesund. Eget och närståendes aktieinnehav: 400 köpoptioner.

Lars G Josefsson Stockholm. Född 1950. Ledamot sedan 2011. Civilingenjör. Tidigare VD och koncernchef i Vattenfall. Övriga väsentliga uppdrag: Ordförande i Burntisland Fabrication Ltd och Green Circle Bio Energy Inc. Styrelseledamot i Robert Bosch GmbH, Robert Bosch Industrietreuhand KG och Brookfield Renewable Energy. Styrelsemedlem i Hand in Hand International och ledamot av Kungl. Ingenjörsvetenskapsakademien, IVA. Aktieinnehav: 5 000 aktier.

Steewe Björklundh Hudiksvall. Född 1958. Ledamot sedan 1998. Arbetstagarrepresentant LO. Ordförande för GS Facket vid Iggesund Sågverk. Aktieinnehav: 200 köpoptioner.

Ulf Lundahl Lidingö. Född 1952. Ledamot sedan 2004. Juris kandidat och civilekonom. Vice VD och VD:s ställföreträdare i L E Lundbergföretagen AB. Övriga väsentliga uppdrag: Ordförande i Fidelio Capital. Vice ordförande i Brandkontoret. Styrelseledamot i Husqvarna AB, Indutrade AB och SHB Regionbank Stockholm. Aktieinnehav: 4 000 aktier.

Aktieinnehav avser Holmen AB.



Tommy Åsenbrygg



Daniel Stridsman



Louise Lindh



Carl Bennet



Martin Nyman



Hans Larsson



Göran Lundin

Tommy Åsenbrygg Hallstavik. Född 1968. Suppleant sedan 2009. Arbetstagarrepresentant PTK. Vice ordförande i Ledarna, Hallstavik. Aktieinnehav: 100 aktier.

Carl Bennet Göteborg. Född 1951. Ledamot sedan 2009. Civilekonom. Tekn. dr h.c. Tidigare VD och koncernchef i Getinge AB. Styrelseordförande i Getinge AB, Elanders AB och Lifco AB. Övriga väsentliga uppdrag: Ordförande i Göteborgs universitet. Styrelseledamot i L E Lundberg-företagen AB. Aktieinnehav: 100 000 aktier.

Daniel Stridsman Norrköping. Född 1979. Suppleant sedan 2010. Jägmästare. Distriktschef Holmen Skog, Region Norrköping. Arbetstagarrepresentant PTK. Suppleant i Akademikerföreningen Holmen Skog. Eget och närståendes aktieinnehav: 400 köpoptioner.

Martin Nyman Iggesund. Född 1978. Suppleant sedan 2010. Arbetstagarrepresentant LO. Ordförande i Pappers avd 15, Iggesund. Aktieinnehav: 0 aktier

Hans Larsson Stockholm. Född 1942. Ledamot sedan 1990. Filosofie kandidat. Övriga väsentliga uppdrag: Ordförande i Svenska Handelsbanken AB, Attendo AB och Valedo Partners Fund 1 och 2 AB. Styrelseledamot i AB Industrivärden. Aktieinnehav: 1 000 aktier.

Louise Lindh Stockholm. Född 1979. Ledamot sedan 2010. Civilekonom. Vice VD i Fastighets AB L E Lundberg. Övriga väsentliga uppdrag: Styrelseledamot i Hufvudstaden AB och L E Lundbergföretagen AB. Aktieinnehav: 100 000 aktier.

Göran Lundin Norrköping. Född 1940. Ledamot sedan 2001. Ingenjör. Tekn.dr.h.c. Övriga väsentliga uppdrag: Ordförande i Norrköpings Tidningar AB och Printed Electronics Arena vid Linköpings Universitet. Styrelseledamot i Fastighets AB L E Lundberg. Aktieinnehav: 1 000 aktier.

Revisorer

KPMG AB
Huvudansvarig:
George Pettersson
Auktoriserad revisor.

Koncernledning



Magnus Hall

VD och koncernchef.
Född 1959. Anställd 1985.
Eget och närståendes aktieinnehav:
18 698 aktier, 14 450 köpoptioner.
Magnus Hall har inga väsentliga aktieinnehav eller delägarskap i företag som bolaget har betydande affärsförbindelser med. Ytterligare information om VD lämnas på sidan 48.

Henrik Sjölund

Chef för Holmen Paper.
Född 1966. Anställd 1993.
Aktieinnehav: 500 köpoptioner.

Sören Petersson

Chef för Holmen Skog.
Född 1969. Anställd 1994.
Aktieinnehav: 2 700 aktier,
2 000 köpoptioner.

Ingegerd Engquist

Chef för koncernstab HR.
Född 1968. Anställd 2006.
Eget och närståendes aktieinnehav:
100 aktier, 1 000 köpoptioner.

Sven Wird

Chef för koncernstab Teknik.
Född 1951. Anställd 1995.
Aktieinnehav: 50 aktier, 4 000 köpoptioner.

Lars Ericson

Chef för koncernstab Juridik.
Styrelsens sekreterare.
Född 1959. Anställd 1988.
Aktieinnehav: 4 000 köpoptioner.

Ingela Carlsson

Chef för koncernstab Kommunikation.
Född 1962. Anställd 2008.
Aktieinnehav: 4 000 köpoptioner.

Arne Wallin

Chef för Holmen Energi.
Född 1954. Anställd 1988.
Aktieinnehav: 4 000 köpoptioner.

Björn Kvick

Chef för Iggesund Paperboard.
Född 1950. Anställd 1983.
Aktieinnehav: 4 000 köpoptioner.

Anders Jernhall

Chef för koncernstab Ekonomi och Finans.
Född 1970. Anställd 1997.
Aktieinnehav: 2 700 aktier,
2 000 köpoptioner.

Håkan Lindh

Chef för Holmen Timber.
Född 1964. Anställd 1994.
Aktieinnehav: 2 000 köpoptioner.

Staffan Jonsson tillträder som chef för koncernstab Teknik den 1 maj 2013.

Aktien och ägarna



Under 2012 sjönk kursen för Holmen B med 5,3 kronor eller 2,7 procent. Resultat per aktie var 22,1 kronor och utdelningen föreslås bli 9 kronor.

Handel på börsen

Holmen noterades på Stockholmsbörsen 1936, men hette då Mo och Domsjö AB. Holmens två aktieserier är idag noterade på Nasdaq OMX Nordic, Large Cap. Kursen för Holmen B sjönk under året med 5,3 kronor eller 2,7 procent till 192,4 kronor samtidigt som Stockholmsbörsen ökade med 12 procent. Holmens börsvärde på 16,2 (16,6) miljarder kronor utgör cirka 0,4 procent av Stockholmsbörsens totala värde. Årets högsta slutkurs för Holmen B var 204,0 kronor från den 20 och 23 januari. Den lägsta slutkursen på 169,1 kronor noterades den 28 augusti. Det genomsnittliga antalet omsatta B-aktier uppgick till 347 000 per dag, vilket motsvarar ett värde på 64,8 Mkr. Genomsnittligt antal omsatta A-aktier var 344 per dag. Cirka 70 procent av handeln skedde på Nasdaq OMX Nordic. Därutöver sker handel i Holmen-aktien även på andra handelsplatser såsom BATS Europe, Burgundy, Chi-X och Turquoise.

Avkastning

Under den senaste tioårsperioden har Holmen-aktien givit en totalavkastning, inklusive återinvesterad utdelning, om cirka 5 procent per år. Affärsvärldens Generalindex har under motsvarande period givit en totalavkastning om cirka 13 procent per år.

Resultat per aktie

Resultatet per aktie efter utspädning uppgick till 22,1 (47,1 varav omvärdering skog 31,5) kronor. Holmens resultat per aktie efter utspädning har i genomsnitt varit 19,4 kronor under de senaste fem åren.

Utdelning

Beslut om aktieutdelning grundas på en sammanvägning av koncernens lönsamhetsituation, framtida investeringsplaner och finansiella ställning. Styrelsen föreslår att årsstämman den 10 april 2013 beslutar om en utdelning om 9 (8) kronor per aktie. Den föreslagna utdelningen motsvarar 3,6 pro-

cent av eget kapital. Under de senaste tio åren har den ordinarie utdelningen i genomsnitt uppgått till 5 procent av eget kapital. Det har inneburit att 65 procent av resultatet per aktie per år har delats ut i form av ordinarie utdelningar.

- Sista dag för handel i Holmen-aktier inklusive rätt till utdelning: 10 april 2013.
- Avstämningsdag för utdelning: 15 april 2013.
- Utbetalningsdag för utdelning: 18 april 2013.

Aktiestructur

Holmen har 83 996 162 utestående aktier fördelade på 22 623 234 A-aktier och 61 372 928 B-aktier. Därutöver finns 760 000 återköpta B-aktier i eget förvar. A-aktien har tio röster och B-aktien en röst. I övrigt har aktierna samma rätt. Det finns inga begränsningar i aktiernas överlåtbarhet på grund av bestämmelse i lag eller bolagsordning.

	2012	2011	2010	2009	2008	2007	2006	2005	2004	2003
<i>DATA PER AKTIE</i>										
Resultat efter utspädning, kr ¹⁾	22,1	47,1	8,4	12,0	7,6	17,8	17,2	14,8	15,1	17,5
Utdelning, ordinarie, kr	9 ⁵⁾	8	7	7	9	12	12	11	10	10
Utdelning, extra, kr	-	-	-	-	-	-	-	-	-	30
Ordinarie utdelning i % av:										
Eget kapital	4	3	3	4	5	6	6	6	5	5
Börskurs vid årets slut	5	4	3	4	5	5	4	4	4	4
Årets resultat	41	17	83	58	118	67	70	74	66	55
Avkastning, eget kapital, % ¹⁾	9	23	4	6	4	9	9	8	8	10
Avkastning, sysselsatt kapital, % ⁶⁾	7	9	6	7	6	10	10	9	10	12
Eget kapital per aktie, kr	248	235	201	196	186	200	196	189	184	192
Börskurs, B, vid årets slut, kr	192,4	197,7	221,4	183	193,5	240	298	262,5	230	255,5
Genomsnittskurs under året, B, kr	186	201	195	180	203	277	302	227	228	230
Årshögsta börskurs, B, kr	204	251	226	206	242	316	336	266	264	271
Årslägsta börskurs, B, kr	169	156	173	135	170	228	255	190	210	188
Totalt börsvärde vid årets slut, 1 000 Mkr	16,2	16,6	18,5	15,4	16,2	20,6	25,3	22,6	19,5	20,4
P/E-tal ²⁾	9	4	26	15	25	13	17	18	15	14
EV/EBITDA ³⁾	9	7	10	7	9	8	9	10	8	7
Betavärde (48 mån), B, vid årets slut ⁴⁾	0,9	0,8	0,8	0,7	0,5	0,9	1,0	0,7	0,6	0,7
Antal aktieägare vid årets slut	28 440	28 899	28 339	30 425	29 745	30 499	32 189	33 320	36 899	30 902

1) Se sidan 96: Definitioner och ordlista. 2) Börskurs vid årets slut dividerad med resultat per aktie. 3) Börsvärde plus finansiell nettoskuld vid årets slut (EV) dividerad med EBITDA. 4) Mäter hur känslig B-aktiens avkastning har varit relativt avkastningen på Affärsvärldens Generalindex under 48 månader. 5) Styrelsens förslag. 6) Exkl. jämförelsestörande poster.

Ägarstruktur

Totalt hade Holmen 28 440 aktieägare vid utgången av 2012. Sett till antalet, utgör svenska privatpersoner den största ägarkategorin med 26 019 ägare, vilket motsvarar 91 procent av totala antalet ägare. Aktiekapitalet ägs till 81 (80) procent av svenskregistrerade ägare. Den största andelen aktier bland utländska ägare finns i USA och Luxemburg, med 7 procent respektive 3 procent av kapitalet. Största ägare, med 61,6 procent av rösterna och 32,9 procent av kapitalet, var vid årsskiftet 2012/2013 L E Lundbergföretagen AB, vilket innebär att ett koncernförhållande råder mellan L E Lundbergföretagen AB (org nr 556056-8817), med säte i Stockholm, och Holmen. Kempe-stiftelsernas innehav av Holmen-aktier uppgick vid samma tidpunkt till 16,9 procent av rösterna och 7,0 procent av kapitalet. Övriga enskilda aktieägares innehav understeg 10 procent av rösterna. Personalen har inget innehav av Holmen-aktier via pensionsstiftelse eller liknande. Någon begränsning av hur många röster varje aktieägare kan avge vid årsstämma finns inte.

Aktieåterköp

Något uttryckligt mål för aktieåterköp finns inte. Ett mandat att återköpa upp till 10 procent av bolagets samtliga aktier har funnits under senare år och eventuella återköp ses som ett komplement till utdelningarna för att justera kapitalstrukturen när omständigheterna bedömts gynnsamma. Vid års-

stämmen 2012 förnyades bemyndigandet för styrelsen att fatta beslut att förvärva upp till 10 procent av bolagets aktier, genom förvärv av B-aktier. Återköp av aktier motsvarande 0,9 procent av det totala antalet aktier genomfördes 2008 för att säkerställa bolagets åtaganden i incitamentsprogrammet (se nedan). Styrelsen föreslår att också årsstämman 2013 bemyndigar styrelsen att återköpa och överlåta upp till 10 procent av bolagets aktier, genom förvärv av B-aktier.

Incitamentsprogram

År 2008 erbjöds koncernens anställda att till marknadsmässigt pris förvärva köpoptioner avseende aktier av serie B i Holmen. En tredjedel av personalen köpte sammanlagt 758 300 köpoptioner. Optionspriset var 20 kronor per option och optionernas lösenpris uppgår till 224,50 kronor per aktie. Varje option ger rätt att förvärva en aktie under lösenperioden maj/juni 2013. Holmens åtagande i programmet har säkerställts genom återköp av egna aktier.

Aktieägarkommunikation

Holmen lämnar regelbundet information till aktiemarknaden i form av presskonferenser i samband med publicering av kvartalsrapporter och i samband med årsstämma. Därutöver lämnas information som är väsentlig för aktiemarknaden genom publicering av pressmeddelanden. På Holmens webbplats www.holmen.com finns finansiell information i form av rapporter, presentationer och

finansiella data samlat. På webbplatsen finns även en inspelning av den senaste presskonferensen liksom information om aktien, ägare, insynshandel med mera.

Analytiker

Analytiker vid tretton mäklarhus och banker följer Holmens utveckling. Det innebär bland annat att de löpande publicerar analyser avseende Holmen. En lista över dessa analytiker återfinns på Holmens webbplats.

Aktiekapitalets sammansättning

AKTIER	RÖSTER	ANTAL AKTIER	ANTAL RÖSTER	KVOT-VÄRDE	MKR
A	10	22 623 234	226 232 340	50	1 131,2
B	1	62 132 928	62 132 928	50	3 106,6
Totalt antal aktier		84 756 162	288 365 268		4 237,8
Innehav av återköpta B-aktier		-760 000	-760 000		
Totalt antal utestående aktier		83 996 162	287 605 268		
Utställda köpoptioner, B-aktier		758 300			

Aktieägarstatistik

INNEHAVSKLASSER, ANTAL AKTIER	ANTAL AKTIEÄGARE	ANDEL AV AKTIER, %
1 – 1 000	26 292	6
1 001 – 100 000	2 071	16
100 001 –	77	78
Totalt	28 440	100

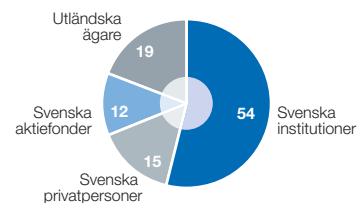
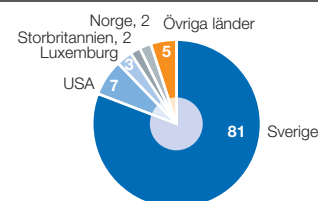
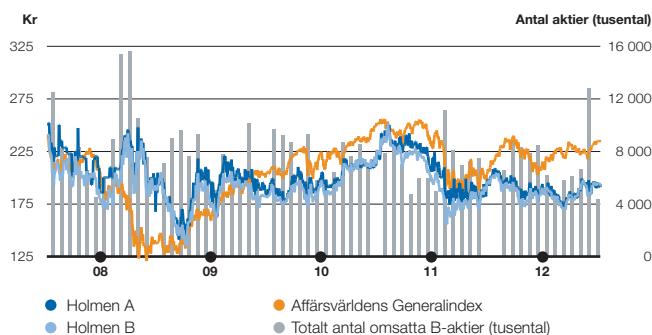
Aktiekapitalets utveckling 2000–2012

	FÖRÄNDRING AV ANTAL AKTIER	TOTALT ANTAL AKTIER	FÖRÄNDRING AV AKTIEKAPITAL, MKR	TOTALT AKTIEKAPITAL, MKR
2001 Indragning av återköpta aktier	-8 885 827	79 972 451	-444,3	3 998,6
2004 Konvertering och teckning	4 783 711	84 756 162	239,2	4 237,8

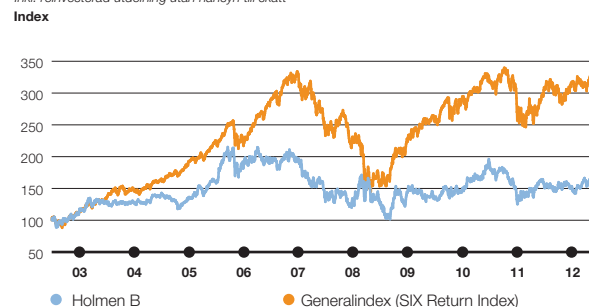
Ägarstruktur per 2012-12-31

	% AV KAPITAL	% AV RÖSTER
L E Lundbergföretagen	32,9	61,6
Kempestiftelserna	7,0	16,9
Carnegie fonder (Sverige)	4,5	1,3
Alecta	3,6	1,0
AMF Försäkring & Fonder	2,8	0,8
Lannebo fonder	2,5	0,7
Norges Bank Investment Management	2,2	0,6
DFA fonder (USA)	2,1	0,6
SEB fonder	1,4	0,4
SHB fonder	1,2	0,4
Summa	60,1	84,4
Övriga	39,9	15,6
Summa*	100,0	100,0
* varav utländskt ägande	19,2	5,8

De tio kapitalmässigt största identifierade aktieägarna i ordning efter antal röster. Enskilt större aktieägare kan finnas förvaltningsregistrerade och ingå bland övriga aktieägare.

Ägarkategorier, andel av kapital, %

Ägarfördelning per land, andel av kapital, %

Aktiekursutveckling Holmen A och B samt Generalindex

Totalavkastning Holmen B och Generalindex

Inkl. reinvesterad utdelning utan hänsyn till skatt



Källa: Macrobond



