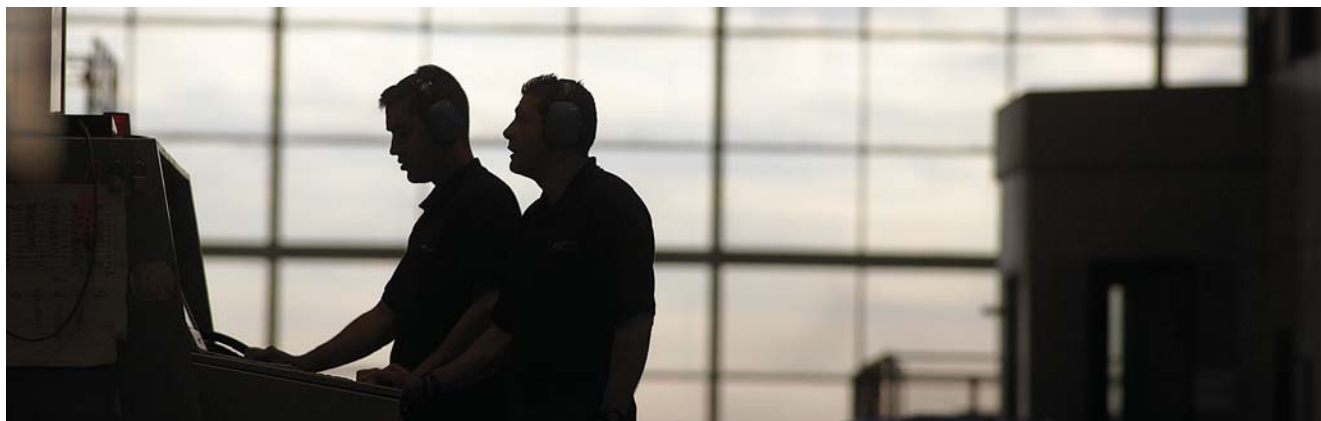


Bolagsstyrningsrapport



Holmen AB är ett publikt svenskt aktiebolag som sedan 1936 är noterat på Stockholmsbörsen, Nasdaq OMX Nordic. Sedan 2010 är upprättande av bolagsstyrningsrapport ett krav enligt Årsredovisningslagen. Denna bolagsstyrningsrapport följer regler och tillämpningsanvisningar enligt Svensk kod för bolagsstyrning.

Lagstiftning och bolagsordning

Holmen AB har att i första hand tillämpa svensk aktiebolagslag och de regler som följer av att aktien är noterad på Nasdaq OMX Nordic, Stockholm (börsen) samt god sed på aktiemarknaden. Börsen införde 2005 Svensk kod för bolagsstyrning (Koden). Koden är en del av börsens regelverk och är ett led i självregleringen inom det svenska näringslivet. Den bygger på principen följ eller förklara. Det innebär att ett företag som tillämpar Koden kan avvika från enskilda regler men då ska avge förklaringar där skälen till varje avvikelse redovisas. Holmen ska i sin verksamhet även följa de bestämmelser som finns angivna i Holmens bolagsordning.

Aktieägarna

Holmen AB hade per årsskiftet 28 899 aktieägare. Information om aktien och ägarstrukturen finns på sidorna 50-52.

Bolagsstämma

Kallelse till årsstämma utfärdas tidigast sex och senast fyra veckor före stämman. Kallelsen innehåller information om anmälan och om rätt att delta i och rösta på stämman, numrerad dagordning med de ärenden som ska behandlas, information om föreslagen utdelning och det huvudsakliga

innehållet i övriga förslag. Aktieägare eller ombud kan rösta för fulla antalet ägda eller företrädda aktier. Det är möjligt att anmäla sig till stämman via bland annat bolagets webbplats.

Kallelse till extra bolagsstämma, där fråga om bolagsordningen ska behandlas, ska utfärdas tidigast sex och senast tre veckor före stämman. Kallelse till annan extra bolagsstämma utfärdas tidigast sex och senast två veckor före stämman.

Förslag till stämman bör adresseras till styrelsen och insändas i god tid innan kallelsen utfärdas. Information om aktieägares rätt att få ärende behandlat på stämman finns på bolagets webbplats.

Årsstämman 2011 hölls på svenska och det material som presenterades var på svenska. Kallelse, föredragningslista, verkställande direktörens (VD) anförande samt protokoll finns tillgängliga via bolagets webbplats. Vid stämman var hela styrelsen, med undantag för en ledamot som hade förhinder, hela koncernledningen och bolagets revisor närvarande. Under stämman gavs aktieägarna möjlighet att ställa och få svar på frågor. De ämnen som berördes var bland annat effekter för skogsindustrin av avregleringen av elmarknaden, bolagets syn på avkastningsnivå samt framtida investerings-

nivå, Braviken Sägverks konkurrenskraft, bolagets jämställdhetsarbete samt ledningens innehav av aktier i bolaget. Stämman fastställde resultat- och balansräkning, beslutade om vinstdisposition samt beviljade den avgående styrelsen ansvarsfrihet.

Justerare vid stämman var Ramsay Brufer från Alecta pensionsföräkring, Carl-Fredrik Lorenius från Swedbank Robur Fonder AB samt Karl-Henrik Liminga, ombud för bland annat Aktiespararna. Det var inte möjligt att följa eller delta i stämman från annan ort med hjälp av kommunikationsteknik. Någon förändring i det avseendet är inte planerad för årsstämman 2012.

Den 31 mars 2011 offentliggjordes att årsstämma 2012 kommer att äga rum i Stockholm den 29 mars 2012.

Valberedning

Årsstämman har beslutat att inrätta en valberedning som ska bestå av styrelsens ordförande samt en representant för var och en av bolagets röstmässigt tre största aktieägare per den 31 augusti varje år. Valberedningens sammansättning inför årsstämmorna 2011 och 2012 redovisas i tabell.

Valberedningen har som uppgift att lämna förslag avseende val av styrelseledamöter, styrelsens ordförande, styrelsearvode och

Valberedningens sammansättning

NAMN	REPRESENTERAR	INFÖR ÅRSSTÄMMA:		OBEROENDE I BOLAGET	FÖRHÅLLANDE TILL: RÖSTMÄSSIGT STÖRSTA ÄGAREN
		2011	2012		
Mats Guldbrand	L E Lundbergföretagen*	x (ordf)	x (ordf)	Ja	Nej
Fredrik Lundberg	L E Lundbergföretagen* (styrelsens ordförande)	x	x	Ja	Nej
Johan Kempff	Kempestiftelserna*	x	x	Ja	Ja
Ramsay Brufer	Alecta pensions- försäkring		x	Ja	Ja
Håkan Sandberg	Handelsbanken med pensionsstiftelse*	x		Ja	Ja

* Per 31 augusti 2011 uppgick det röstmassiga ägandet för L E Lundbergföretagen till 61,1 procent, Kempestiftelserna till 16,9 procent och Alecta till 1,0 procent.

revisionsarvoden samt, i förekommande fall, val av revisor. Valberedningens förslag presenteras i kallelsen till årsstämman.

Valberedningen föreslår inför årsstämman 2012 omval av nuvarande styrelseledamöterna Fredrik Lundberg, som även föreslås till omval som ordförande i styrelsen, Carl Bennet, Magnus Hall, Carl Kempe, Lars G Josefsson, Hans Larsson, Louise Lindh, Ulf Lundahl och Göran Lundin.

Arvodet till styrelsen föreslås bli 2 700 000 (föregående år 2 700 000) kronor, varav 600 000 (600 000) kronor till styrelsens ordförande och 300 000 (300 000) kronor vardera till övriga. Till VD utgår inget styrelsearvode.

Styrelsens sammansättning

Styrelsens ledamöter väljs årligen av årsstämman för tiden intill dess nästa årsstämma hållits. Enligt bolagsordningen ska styrelsen bestå av sju till elva ledamöter och val av styrelseledamöter ska ske på årsstämma. Bolagsordningen innehåller inga bestämmelser i övrigt om tillsättande eller entledigande av styrelseledamöter eller om ändringar i bolagsordningen. Någon regel om längsta tid som ledamot kan ingå i styrelsen finns inte.

Årsstämman 2011 omvalde styrelseledamöterna Fredrik Lundberg, Carl Bennet, Magnus Hall, Carl Kempe, Hans Larsson, Louise Lindh, Ulf Lundahl och Göran Lundin. Till ny styrelseledamot valdes Lars G Josefsson som ersatte Curt Källströmer som avböjt omval. Fredrik Lundberg valdes till styrelsens ordförande. Vid det konstitu-

erande sammanträdet 2011 valdes Carl Kempe till vice ordförande och bolagets chefsjurist Lars Ericson utsågs till styrelsens sekreterare. Utöver de nio av årsstämman valda ledamöterna har de lokala arbetstagarorganisationerna enligt lag rätt att utse tre ledamöter och tre suppleanter.

Antalet stämموvalda ledamöter som är oberoende i förhållande till bolaget, enligt Kodens definition, bedöms uppgå till åtta. Av dessa åtta bedöms tre även vara oberoende av bolagets större ägare. Större ägare med mer än 10 procent av rösterna är L E Lundbergföretagen och Kempestiftelserna. VD är den enda styrelseledamot som arbetar operativt i bolaget.

Information om styrelsens ledamöter finns på sidorna 48–49.

Styrelsens arbete

Arbetet i styrelsen följer en plan som bland annat ska säkerställa att styrelsen får all erforderlig information. Styrelsen beslutar årligen om en skriftlig arbetsordning och utfärdar skriftliga instruktioner avseende dels arbetsfördelningen mellan styrelsen och VD, dels den information som styrelsen löpande ska erhålla avseende ekonomisk utveckling och andra viktiga händelser. Tjänstemän i bolaget deltar vid styrelsens sammanträden som föredragande. Sekreterare i styrelsen är bolagets chefsjurist.

Styrelsen höll nio sammanträden under 2011, varav fyra hölls i anslutning till att bolaget lämnade kvartalsrapporter. Vid ett sammanträde studerades vindkraftsproduktion och besöktes anläggningar för tillverkning av

vindkraftverk. Ett tvådagarsmöte har ägnats åt strategisk verksamhetsplanering. Ett möte ägnades åt koncernens budget för 2012. Övriga två möten genomfördes i anslutning till årsstämman. Styrelsen har därutöver ägnat särskild uppmärksamhet åt strategiska, finansiella och redovisningsmässiga frågor, uppföljning av verksamheten samt större investeringsärenden. Bolagets revisorer har vid två tillfällen direkt till styrelsen rapporterat sina iakttagelser från granskningen av bokslut och intern kontroll. Närvaron vid styrelsemötena var mycket hög.

Varje år genomför styrelsen en utvärdering av styrelsearbetet och valberedningen har informerats om innehållet i 2011 års utvärdering. Den utgör underlag för planering av styrelsearbetet kommande år.

Koncernledning

Styrelsen har delegerat det operativa ansvaret för bolagets och koncernens förvaltning till bolagets VD. En instruktion avseende arbetsfördelningen mellan styrelse och VD beslutas årligen av styrelsen.

Holmens koncernledning utgörs av elva personer: bolagets VD, cheferna för de fem affärsområdena och cheferna för de fem koncernstaberna.

Koncernledningen sammanträdde vid 12 tillfällen under 2011. Mötena behandlade bland annat resultatutveckling och rapporter inför och efter styrelsens sammanträden, verksamhetsplanering, budget, investeringar, intern kontroll, policyer samt genomgångar av marknadsläge, konjunkturutveckling och andra omvärldsfaktorer som påverkar verksamheten. Vidare diskuterades och beslutades om affärsområdes- och stabsrelaterade projekt.

Information om VD och övrig koncernledning finns på sidan 53.

Interna styrprocesser

Styrningen inom Holmen utgår från affärsidé, strategier och mål i koncernen och affärsområden. Under styrelse, koncernchef och koncernledning har ansvaret för den operativa verksamheten decentraliserats till fem affärsområden. Ansvaret för samordning av vissa funktioner, såsom ekonomi och finans, personal, juridik, teknik och information, ligger hos koncernstaberna.

Koncernen arbetar med årliga, rullande,

Interna styrprocesser

treåriga verksamhetsplaner för att bryta ner mål och strategier i handlingsplaner och aktiviteter som är möjliga att mäta och utvärdera. Dessa verksamhetsplaner är viktiga för den strategiska styrningen på längre sikt. Årliga budgetar, prognoser och handlingsplaner används för den löpande verksamhetsstyrningen.

Olika affärsprocesser som försäljning, inköp och produktion styr den operativa verksamheten i affärsområdena mot att genomföra de verksamhetsmål och handlingsplaner som fastställs.

Resultat följs upp genom en löpande finansiell rapportering och beslutade åtgärder följs upp genom kompletterande uppföljningar.

Ersättningar

Styrelsen har utsett ett ersättningsutskott som består av Fredrik Lundberg och Hans Larsson. Utskottet har haft ett flertal möten under året för beredning av frågor om ersättning och andra anställningsvillkor för VD samt förslag till beslut. Ersättning och övriga anställningsvillkor för befattningshavare direkt underställda VD beslutas av denne i enlighet med en lönepolicy fastlagd av ersättningsutskottet.

Inom koncernen tillämpas principen att chefs chef ska godkänna beslut i ersättningsfrågor i samråd med respektive personalchef.

Vid årsstämman 2011 framlades styrelsens förslag till riktlinjer för ersättning till VD och övriga ledande befattningshavare. Årsstämman fastställde riktlinjerna i enlighet med styrelsens förslag. Till årsstämman 2012 föreslår styrelsen oförändrade riktlinjer. Riktlinjerna återfinns i not 4 på sidan 70.

Årsstämman 2011 bestämde om styrelsearvode och att arvodet till revisorerna ska utgå enligt räkning.

År 2008 erbjöds koncernens anställda att till marknadsmässigt pris förvärva köpoptioner avseende aktier av serie B i Holmen. En tredjedel av personalen köpte sammanlagt 758 300 köpoptioner. Holmens åtagande i programmet har säkerställts genom återköp av egna aktier. För ytterligare information se sidan 51. Vid årsstämman 2011 bemyndigades styrelsen att kunna fatta beslut om att förvärva upp till 10 procent av bolagets samtliga aktier. Inget återköp har skett under 2011.

Information om ersättningar finns i not 4 på sidorna 70-71.

Revision

Revisionsbolaget KPMG, som har varit Holmens revisor sedan 1995, valdes av årsstämman 2008 till revisor för en tid av fyra år och har utsett den auktoriserade revisorn George Pettersson till huvudansvarig för revisionen. KPMG genomför revisionen i Holmen AB samt i nästan samtliga dotterbolag.

Revision av interna rutiner och kontrollsystem påbörjas under andra kvartalet och fortsätter sedan löpande fram till årsskiftet. Delårsrapport för januari–september är föremål för revisorernas översiktliga granskning. Granskning och revision av årsbokslut och årsredovisning görs under januari–februari.

Holmen har valt att låta styrelsen fullgöra de uppgifter som annars skulle utföras av ett revisionsutskott. I styrelsens rapporteringsinstruktion finns krav på att styrelsens ledamöter årligen av revisorerna ska få en redogörelse för om bolagets organisation är utformad så att bokföringen, medelsförvaltningen och bolagets ekonomiska förhållanden i övrigt kan kontrolleras på ett betryggande sätt. Revisorerna har under 2011 rapporterat till hela styrelsen vid två sammanträden. Därutöver har de rapporterat till styrelsens ordförande och VD vid två tillfällen och till VD vid ytterligare ett tillfälle.

Holmen har utöver revisionsuppdraget konsulterat KPMG inom skatteområdet, i redovisningsfrågor, för olika utredningar samt i några länder också i affärsjuridiska frågor. Storleken av till KPMG betalda ersättningar för 2011 framgår av not 5 på sidan 71. KPMG är skyldiga att pröva sitt oberoende inför beslut att vid sidan av sitt revisionsuppdrag även genomföra fristående rådgivning åt Holmen.

Intern kontroll

Styrelsens ansvar för den interna kontrollen framgår av aktiebolagslagen och den interna kontrollen avseende den finansiella rapporteringen omfattas av styrelsens rapporteringsinstruktion till VD. Holmens finansiella rapportering följer de lagar och regler som gäller för bolag noterat på Stockholmsbörsen och de lokala regler i varje land där verksamhet bedrivs. Förutom externa regler och rekommendationer finns för den finansiella rapporteringen interna instruktioner, anvisningar och system samt en intern roll- och ansvarsfördelning som syftar till god intern kontroll i den finansiella rapporteringen. Finansiella rapporter upprättas kvartals- och månadsvis i koncernen och dess affärsområden, enheter och dotterbolag. I samband med rapporteringen görs prognoser och omfattande analyser och kommentarer som bland annat syftar till att säkerställa att den finansiella rapporteringen är korrekt. Ekonomifunktioner och controllers med funktionellt ansvar för redovisning, rapportering och analys av finansiell utveckling finns på koncern-, affärsområdes- och större enhetsnivå.

Revisionen omfattar en årlig lagstadgad revision av Holmen AB:s årsredovisning, lagstadgad revision av moderbolag och alla dotterbolag (där så krävs), revision av interna rapportpaket, revision av bokslutet och översiktlig granskning av en delårsrapport. Som ett led i arbetet används genom-

gångar av den interna kontrollen.

Holmens interna kontrollarbete syftar till att säkerställa att koncernen lever upp till sina mål för den finansiella rapporteringen (se ruta). Arbetet baseras på en gemensam instruktion och gemensamma checklistor över viktiga rutiner och processer för koncernens arbete med den finansiella rapporteringen. Strukturen följer COSO:s vägledning till mindre noterade bolag avseende intern kontroll i den finansiella rapporteringen. COSO:s vägledning innehåller sammanlagt 20 principer fördelade på de fem områdena kontrollmiljö, riskbedömning, kontrollaktiviteter, information och kommunikation samt uppföljning. Anpassningar har gjorts utifrån bedömt behov i Holmens olika verksamheter. Holmens största risker avseende den finansiella rapporteringen kopplas till värderingen av biologiska och materiella anläggningstillgångar samt till finansiella transaktioner.

Holmen har ingen särskild granskningsfunktion (intern revision). Styrelsen har inte bedömt att det finns särskilda omständigheter i verksamheten eller andra förhållanden som motiverar en sådan funktion. Koncernstab Ekonomi och Finans har tillsammans med affärsområden, bruk och övriga enheter inom koncernen ett ansvar för att den interna kontrollen avseende finansiell rapportering efterlevs. En viktig del i arbetet med intern kontroll är de självutvärderingar som årligen utförs på samtliga enheter och som sedan kvalitetssäkras av Koncernstab Ekonomi och Finans.

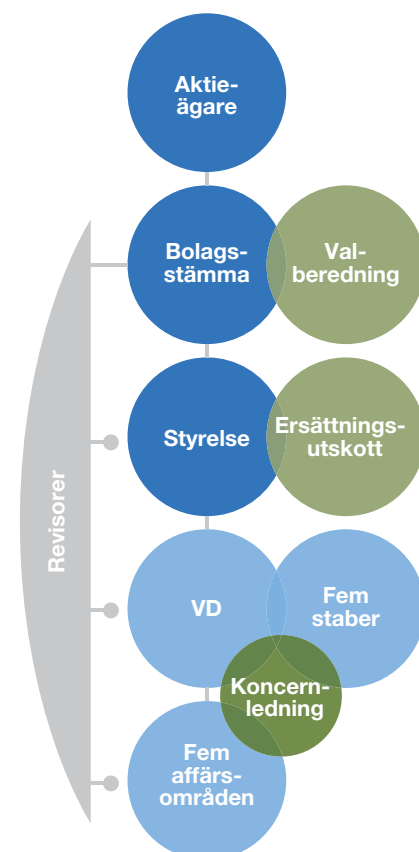
Investor relations

Holmens information till aktieägarna och andra intressenter ges via årsredovisningen, boksluts- och delårsrapporter, pressmeddelanden samt webbsända presentationer i anslutning till kvartalsrapportering. Samtliga material finns tillgängliga på bolagets webbplats. Där finns dessutom presentationsmaterial för de senaste åren samt information om bolagsstyrning. Informationsgivningen i bolaget följer en av styrelsen fastställd informationspolicy. Börsens disciplinnämnd har under året tilldelat Holmen en varning med anledning av att delårsrapporten för första kvartalet 2011 av misstag fanns åtkomlig på bolagets webbplats innan den hade offentliggjorts.



9 gånger

har styrelsen sammanträtt under det gångna verksamhetsåret. I samband med ett av dessa möten studerades vindkraftsproduktion och besöktes anläggningar för tillverkning av vindkraftverk.



Mål

HOLMENS FINANSIELLA RAPPORTERING

Den externa finansiella rapporteringen ska

- vara korrekt och fullständig samt följa tillämpliga lagar, regler och rekommendationer
- ge en rättvisande beskrivning av företagets verksamhet
- stödja en rationell och initierad värdering av verksamheten.

Intern finansiell rapportering ska utöver dessa tre mål ge stöd till korrekta affärsbeslut på alla nivåer i koncernen.

Antal
aktieägare
28 899

Styrelseledamöter från och med årsstämman 2011

NAMN	FUNKTION	INVALD	UTSKOTTARBETE	OBEROENDE I FÖRHÅLLANDE TILL:		NÄRVARO STYRELSEMÖTEN
				BOLAGET	STÖRRE ÄGARE	
STYRELSELEDAMÖTER						
Fredrik Lundberg	Ordförande	1988	Ersättningsutskott	Ja	Nej	9/9
Carl Kempe	Vice ordförande	1983		Ja	Nej	9/9
Carl Bennet	Ledamot	2009		Ja	Nej	9/9
Lars G Josefsson	Ledamot	2011		Ja	Ja	9/9
Hans Larsson	Ledamot	1990	Ersättningsutskott	Ja	Ja	8/9
Louise Lindh	Ledamot	2010		Ja	Nej	8/9
Ulf Lundahl	Ledamot	2004		Ja	Nej	9/9
Göran Lundin	Ledamot	2001		Ja	Ja	9/9
Magnus Hall	Ledamot, koncernchef och verkställande direktör	2004		Nej	Ja	9/9
Totalt				8/9	4/9	

LÖNTAGARREPRESENTANTER

Steewe Björklundh	Ledamot	1998
Kenneth Johansson	Ledamot	2004
Karin Norin	Ledamot	1999
Martin Nyman	Suppleant	2010
Daniel Stridsman	Suppleant	2010
Tommy Åsenbrygg	Suppleant	2009

Styrelse



Fredrik Lundberg



Carl Kempe



Carl Bennet



Steewe Björklundh



Magnus Hall



Kenneth Johansson



Lars G Josefsson



Hans Larsson

Fredrik Lundberg Ordförande. Djursholm. Född 1951. Ledamot sedan 1988. Civilingenjör och civilekonom. Ekon. dr. h.c. och Tekn. dr. h.c. VD och koncernchef i L E Lundbergföretagen AB. Övriga väsentliga uppdrag: Ordförande i Hufvudstaden AB. Vice ordförande i Svenska Handelsbanken AB. Styrelseledamot i L E Lundbergföretagen AB, AB Industrivärden, Skanska AB och Sandvik AB.
Aktieinnehav: 734 424 aktier.
L E Lundbergföretagens aktieinnehav: 26 122 000 aktier.

Carl Kempe Vice ordförande. Örnsköldsvik. Född 1939. Ledamot sedan 1983. Teknologie licentiat. Dr. h.c. mult.
Övriga väsentliga uppdrag: Ordförande i Kempestiftelserna, MoRe Research AB, UPSC Berzelli Center för Skogsbioteknik, Elforest AB och Svenska IASA-kommittén.
Eget och närståendes aktieinnehav: 386 000 aktier.

Carl Bennet Göteborg. Född 1951. Ledamot sedan 2009. Civilekonom. Tekn. dr h.c. Tidigare VD och koncernchef i Getinge AB. Styrelseordförande i Getinge AB, Elanders AB och Lifco AB.
Övriga väsentliga uppdrag: Ordförande i Göteborgs universitet. Styrelseledamot i L E Lundbergföretagen AB.
Aktieinnehav: 100 000 aktier.

Steewe Björklundh Hudiksvall. Född 1958. Ledamot sedan 1998. Löntagarepresentant LO. Ordförande för GS Facket vid Iggesund Sågverk.
Aktieinnehav: 200 köpoptioner.

Magnus Hall Stockholm. Född 1959. Ledamot sedan 2004. Civilingenjör i industriell ekonomi. VD och koncernchef.
Övriga väsentliga uppdrag: Ordförande i Skogsindustrierna, BasEl i Sverige AB och Industrikraft i Sverige AB. Ledamot av Linköpings Universitets styrelse.
Eget och närståendes aktieinnehav: 15 698 aktier, 14 450 köpoptioner.

Kenneth Johansson Söderköping. Född 1958. Ledamot sedan 2004. Löntagarepresentant LO. Sektionsordförande i Pappers avd 53, Holmen Paper Braviken.
Eget och närståendes aktieinnehav: 1 000 köpoptioner.

Lars G Josefsson Stockholm. Född 1950. Ledamot sedan 2011. Civilingenjör. Tidigare VD och koncernchef i Vattenfall.
Övriga väsentliga uppdrag: Ordförande i Burntisland Fabrication Ltd, Green Circle Bio Energy Inc och Tysk-Svenska Handelskammaren. Styrelseledamot i Robert Bosch GmbH och Robert Bosch Industrietreuhand KG. Ledamot i Advisory Board Brookfield Asset Management samt ledamot av Ingenjörsvetenskapsakademien.
Aktieinnehav: 5 000 aktier.

Hans Larsson Stockholm. Född 1942. Ledamot sedan 1990. Filosofie kandidat.
Övriga väsentliga uppdrag: Ordförande i Svenska Handelsbanken AB, Attendo AB och Valedo Partners Fund 1 och 2 AB. Styrelseledamot i AB Industrivärden.
Aktieinnehav: 1 000 aktier.



Louise Lindh



Ulf Lundahl



Göran Lundin



Karin Norin

Suppleanter



Martin Nyman



Daniel Stridsman



Tommy Åsenbrygg

Louise Lindh Stockholm. Född 1979. Ledamot sedan 2010. Civilekonom. Vice VD i Fastighets AB L E Lundberg.
Övriga väsentliga uppdrag: Styrelseledamot i Hufvudstaden AB och L E Lundbergföretagen AB. Aktieinnehav: 100 000 aktier.

Ulf Lundahl Lidingö. Född 1952. Ledamot sedan 2004. Juris kandidat och civilekonom. Vice VD och VD:s ställföreträdare i L E Lundbergföretagen AB. Övriga väsentliga uppdrag: Ordförande i Fidelio Capital. Vice ordförande i Brandkontoret. Styrelseledamot i Indutrade AB, Husqvarna AB och SHB Regionbank Stockholm. Aktieinnehav: 4 000 aktier.

Göran Lundin Norrköping. Född 1940. Ledamot sedan 2001. Ingenjör.
Övriga väsentliga uppdrag: Ordförande i Norrköpings Tidningar AB. Styrelseledamot i Fastighets AB L E Lundberg. Aktieinnehav: 1 000 aktier.

Karin Norin Forsa. Född 1950. Ledamot sedan 2009. Löntagarepresentant PTK. Ordförande för Unionen Holmen-Iggesund och vice ordförande i Unionens branschdelegation Industri 1. Eget och närståendes aktieinnehav: 400 köpotioner.

Martin Nyman Iggesund. Född 1978. Suppleant sedan 2010. Löntagarepresentant LO. Ordförande i Pappers avd 15, Iggesund. Aktieinnehav: 0 aktier.

Daniel Stridsman Norrköping. Född 1979. Suppleant sedan 2010. Jägmästare. Distriktschef Holmen Skog, Region Norrköping. Löntagarepresentant PTK. Ordförande i Akademikerföreningen Holmen Skog. Övriga väsentliga uppdrag: Vice ordförande i Skogsakademikerna. Eget och närståendes aktieinnehav: 400 köpotioner.

Tommy Åsenbrygg Hallstavik. Född 1968. Suppleant sedan 2009. Löntagarepresentant PTK. Vice ordförande i Ledarna, Hallstavik. Aktieinnehav: 100 aktier.

Revisorer

KPMG AB
Huvudansvarig:
George Pettersson
Auktoriserad revisor.

Aktien och ägarna



Holmens två aktieserier är noterade på Nasdaq OMX Nordic, Large Cap, Stockholm. Under 2011 sjönk kursen för Holmen B med 23,7 kronor eller 10,7 procent. Resultat per aktie var 47,1 kronor och utdelningen föreslås bli 8 kronor.

Handel på börsen

Holmen noterades på Stockholmsbörsen 1936, men hette då Mo och Domsjö AB. Holmens två aktieserier är idag noterade på Nasdaq OMX Nordic, Large Cap. Kursen för Holmen B sjönk under året med 23,7 kronor eller 10,7 procent till 197,7 kronor samtidigt som Stockholmsbörsen sjönk med 16,7 procent. Holmens börsvärde på 16,6 (18,5) miljarder kronor utgör cirka 0,4 procent av Stockholmsbörsens totala värde. Årets högsta slutkurs för Holmen B var 251,1 kronor från den 27 januari. Den lägsta slutkursen på 155,6 kronor noterades den 8 och 10 augusti. Det genomsnittliga antalet omsatta B-aktier uppgick till 340 000 per dag, vilket motsvarar ett värde på 67,7 Mkr. Genomsnittligt antal omsatta A-aktier var 11 000 per dag.

Cirka 80 procent av handeln skedde på Nasdaq OMX Nordic. Därutöver sker handel i Holmen-aktien även på andra handelsplatser såsom BATS Europe, Burgundy, Chi-X och Turquoise.

Avkastning

Under den senaste tioårsperioden har Holmen-aktien givit en totalavkastning, inklusive återinvesterad utdelning, om cirka

4 procent per år. Affärsvärldens General-index har under motsvarande period givit en totalavkastning om cirka 6 procent per år.

Resultat per aktie

Resultatet per aktie efter utspädning uppgick till 47,1 (8,4) kronor varav omvärdering skog 31,5 kronor. Holmens resultat per aktie efter utspädning har i genomsnitt varit 18,6 kronor under de senaste fem åren.

Utdelning

Beslut om aktieutdelning grundas på en sammanvägning av koncernens lönsamhets-situation, framtida investeringsplaner och finansiella ställning. Styrelsen föreslår att årsstämman den 29 mars 2012 beslutar om en utdelning om 8 (7) kronor per aktie. Den föreslagna utdelningen motsvarar 3,4 procent av eget kapital. Under de senaste tio åren har den ordinarie utdelningen i genomsnitt uppgått till 5 procent av eget kapital. Det har inneburit att 65 procent av resultatet per aktie per år har delats ut i form av ordinarie utdelningar.

- Sista dag för handel i Holmen-aktier inklusive rätt till utdelning: 29 mars 2012.
- Avstämningsdag för utdelning: 3 april 2012.

- Utbetalningsdag för utdelning: 10 april 2012.

Aktiestruktur

Holmen har 83 996 162 utestående aktier fördelade på 22 623 234 A-aktier och 61 372 928 B-aktier. Därutöver finns 760 000 återköpta B-aktier i eget förvar. A-aktien har tio röster och B-aktien en röst. I övrigt har aktierna samma rätt. Det finns inga begränsningar i aktiernas överlåtbarhet på grund av bestämmelse i lag eller bolagsordning.

Ägarstruktur

Totalt hade Holmen 28 899 aktieägare vid utgången av 2011. Sett till antalet, utgör svenska privatpersoner den största ägarkategorin med 25 719 ägare, vilket motsvarar 89 procent av totala antalet ägare. Aktiekapitalet ägs till 80 (77) procent av svenskregistrerade ägare. Den största andelen aktier bland utländska ägare finns i USA och Storbritannien, med 8 procent respektive 3 procent av kapitalet.

Största ägare, med 61,1 procent av rösterna och 31,1 procent av kapitalet, var vid årsskiftet 2011/2012 L E Lundberg-företagen AB, vilket innebär att ett koncern-

	2011	2010	2009	2008	2007	2006	2005	2004	2003	2002
DATA PER AKTIE										
Resultat efter utspädning, kr ¹⁾	47,1	8,4	12,0	7,6	17,8	17,2	14,8	15,1	17,5	23,6
Utdelning, ordinarie, kr	8 ⁵⁾	7	7	9	12	12	12	12	11	10
Utdelning, extra, kr	-	-	-	-	-	-	-	-	30	-
Ordinarie utdelning i % av:										
Eget kapital	3	3	4	5	6	6	6	6	5	6
Börskurs vid årets slut	4	3	4	5	5	4	4	4	4	5
Årets resultat	17	83	58	118	67	70	74	66	55	45
Avkastning, eget kapital, % ¹⁾	23	4	6	4	9	9	8	8	10	14
Avkastning, sysselsatt kapital, % ⁶⁾	9	6	7	6	10	10	9	10	12	16
Eget kapital per aktie, kr	235	201	196	186	200	196	189	184	192	188
Börskurs, B, vid årets slut, kr	197,7	221,4	183	193,5	240	298	262,5	230	255,5	211,5
Genomsnittskurs under året, B, kr	200,5	195	180	203	277	302	227	228	230	231
Årshögsta börskurs, B, kr	251,1	226,3	205,5	242	316	335,5	266	264	271	266,5
Årslägst börskurs, B, kr	155,6	172,5	135	169,5	228	255	190	210	187,5	192
Totalt börsvärde vid årets slut, 1 000 Mkr	16,6	18,5	15,4	16,2	20,6	25,3	22,6	19,5	20,4	16,9
P/E-tal ²⁾	4	26	15	25	13	17	18	15	14	9
EV/EBIT ³⁾	12	15	13	17	12	14	15	12	10	8
Betavärde (48 mån), B, vid årets slut ⁴⁾	0,8	0,8	0,7	0,5	0,9	1,0	0,7	0,6	0,7	0,6
Antal aktieägare vid årets slut	28 899	28 339	30 425	29 745	30 499	32 189	33 320	36 899	30 902	28 544

1) Se sidan 96: Definitioner och ordlista. 2) Börskurs vid årets slut dividerad med resultat per aktie. 3) Börsvärde plus finansiell nettoskuld vid årets slut (EV) dividerad med rörelseresultat (EBIT). 4) Mäter hur känslig B-aktiens avkastning har varit relativt avkastningen på Affärsvärldens Generalindex under 48 månader. 5) Styrelsens förslag. 6) Exkl. jämförelsestörande poster.

förhållande råder mellan L E Lundberg-företagen AB (org nr 556056-8817), med säte i Stockholm, och Holmen. Kempe-stiftelsernas innehav av Holmen-aktier uppgick vid samma tidpunkt till 16,9 procent av rösterna och 7,0 procent av kapitalet. Övriga enskilda aktieägares innehav understeg 10 procent av rösterna.

Personalen har inget innehav av Holmen-aktier via pensionsstiftelse eller liknande. Någon begränsning av hur många röster varje aktieägare kan avge vid årsstämma finns inte.

Aktieåterköp

Något uttryckligt mål för aktieåterköp finns inte. Ett mandat att återköpa upp till 10 procent av bolagets samtliga aktier har funnits under senare år och eventuella återköp ses som ett komplement till utdelningarna för att justera kapitalstrukturen när omständigheterna bedömts gynnsamma. Vid årsstämman 2011 förnyades bemyndigandet för styrelsen att fatta beslut att förvärva upp till 10 procent av bolagets aktier, genom förvärv av B-aktier. Återköp av aktier motsvarande 0,9 procent av det totala antalet aktier genomfördes 2008 för att säkerställa bolagets åtaganden i incitamentsprogrammet

(se nedan). Styrelsen föreslår att också årsstämman 2012 bemyndigar styrelsen att återköpa och överlåta upp till 10 procent av bolagets aktier, genom förvärv av B-aktier.

Incitamentsprogram

År 2008 erbjöds koncernens anställda att till marknadsmässigt pris förvärva köpoptioner avseende aktier av serie B i Holmen. En tredjedel av personalen köpte sammanlagt 758 300 köpoptioner. Optionspriset var 20 kronor per option och optionernas lösenpris uppgår till 224,50 kronor per aktie. Varje option ger rätt att förvärva en aktie under lösenperioden maj/juni 2013. Holmens åtagande i programmet har säkerställts genom återköp av egna aktier.

Aktieägarkommunikation

Holmen lämnar regelbundet information till aktiemarknaden i form av presskonferenser i samband med publicering av kvartalsrapporter och i samband med årsstämma. Därutöver lämnas information som är väsentlig för aktiemarknaden genom publicering av pressmeddelanden. På Holmens webbplats www.holmen.com finns finansiell information i form av rapporter, presentationer och finansiella data samlad. På webbplatsen finns

även en inspelning av den senaste presskonferensen liksom information om aktien, ägare, insynshandel med mera.

Analytiker

Analytiker vid femton mäklarhus och banker följer Holmens utveckling. Det innebär bland annat att de löpande publicerar analyser avseende Holmen. En lista över dessa analytiker återfinns på Holmens webbplats.

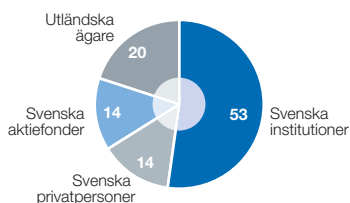
Aktieägarstatistik

INNEHAVSKLASSER, ANTAL AKTIER	ANTAL AKTIEÄGARE	ANDEL AV AKTIER, %
1 – 1 000	26 661	6
1 001 – 100 000	2 160	16
100 001 –	78	78
Totalt	28 899	100

Aktiekapitalets sammansättning

AKTIER	RÖSTER	ANTAL AKTIER	ANTAL RÖSTER	KVOT-VÄRDE	MKR
A	10	22 623 234	226 232 340	50	1 131,2
B	1	62 132 928	62 132 928	50	3 106,6
Totalt antal aktier		84 756 162	288 365 268		4 237,8
Innehav av återköpta B-aktier		-760 000	-760 000		
Totalt antal utestående aktier		83 996 162	287 605 268		
Utställda köpoptioner, B-aktier		758 300			

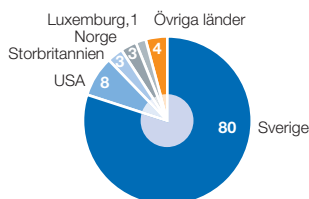
Ägarkategorier, andel av kapital, %



Aktiekapitalets utveckling 2000–2011

	FÖRÄNDRING AV ANTAL AKTIER	TOTALT ANTAL AKTIER	FÖRÄNDRING AV AKTIEKAPITAL, MKR	TOTALT AKTIEKAPITAL, MKR
2001 Indragning av återköpta aktier	-8 885 827	79 972 451	-444,3	3 998,6
2004 Konvertering och teckning	4 783 711	84 756 162	239,2	4 237,8

Ägarfördelning per land, andel av kapital, %

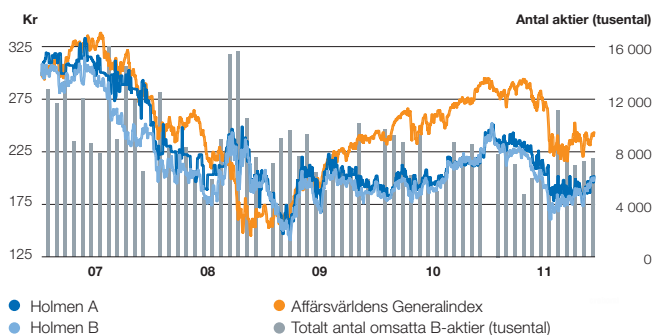


Ägarstruktur per 2011-12-31

	% AV KAPITAL	% AV RÖSTER
L E Lundbergföretagen	31,1	61,1
Kempestiftelserna	7,0	16,9
Lannebo fonder	3,6	1,1
Alecta	3,6	1,0
Carnegie fonder (Sverige)	3,1	0,9
AMF Försäkring & Fonder	2,3	0,7
SEB fonder	2,2	0,6
Norska Staten	2,0	0,6
DFA fonder (USA)	1,8	0,5
Saudi Arabian Monetary Agency	1,4	0,4
Summa	58,0	83,8
Övriga	42,0	16,2
Summa*	100,0	100,0
* varav utländskt ägande	20,0	6,0

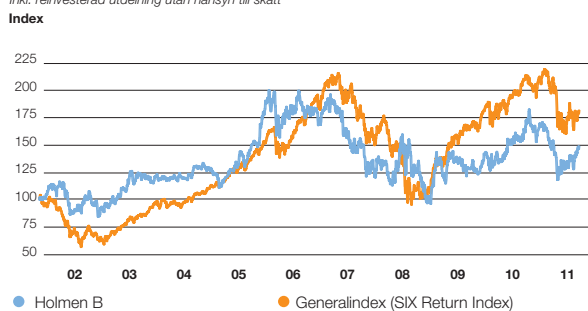
De tio kapitalmässigt största identifierade aktieägarna i ordning efter antal röster. Enskilt större aktieägare kan finnas förvaltningsregistrerade och ingå bland övriga aktieägare.

Aktiekursutveckling Holmen A och B samt Generalindex



Totalavkastning Holmen B och Generalindex

Inkl. reinvesterad utdelning utan hänsyn till skatt



Källa: Macrobond

Koncernledning



Lars Ericson, Sören Petersson, Magnus Hall och Ingela Carlsson.

Lars Ericson Chef för koncernstab Juridik. Styrelsens sekreterare. Född 1959. Anställd 1988. Aktieinnehav: 4 000 köpoptioner.

Sören Petersson Chef för Holmen Skog. Född 1969. Anställd 1994. Aktieinnehav: 2 300 aktier, 2 000 köpoptioner.

Magnus Hall VD och koncernchef. Född 1959. Anställd 1985. Eget och närståendes aktieinnehav: 15 698 aktier, 14 450 köpoptioner. Magnus Hall har inga väsentliga aktieinnehav eller delägarskap i företag som bolaget har betydande affärsförbindelser med. Ytterligare information om VD lämnas på sidan 48.

Ingela Carlsson Chef för koncernstab Information. Född 1962. Anställd 2008. Aktieinnehav: 4 000 köpoptioner.



Arne Wallin och Sven Wird.

Arne Wallin Chef för Holmen Energi. Född 1954. Anställd 1988. Aktieinnehav: 4 000 köpoptioner.

Sven Wird Chef för koncernstab Teknik. Född 1951. Anställd 1995. Aktieinnehav: 50 aktier, 4 000 köpoptioner.



Henrik Sjölund och Thommy Haglund.

Henrik Sjölund Chef för Holmen Paper. Född 1966. Anställd 1993. Aktieinnehav i Holmen: 500 köpoptioner.

Thommy Haglund Chef för koncernstab Personal. Född 1950. Anställd 2001. Aktieinnehav: 500 aktier, 4 000 köpoptioner.



Björn Kvick, Håkan Lindh och Anders Jernhall.

Björn Kvick Chef för Iggesund Paperboard. Född 1950. Anställd 1983. Aktieinnehav: 4 000 köpoptioner.

Håkan Lindh Chef för Holmen Timber. Född 1964. Anställd 1994. Aktieinnehav: 2 000 köpoptioner.

Anders Jernhall Chef för koncernstab Ekonomi och Finans. Född 1970. Anställd 1997. Aktieinnehav: 1 000 aktier, 2 000 köpoptioner.

Ingegerd Engquist tillträder som chef för koncernstab Personal den 1 april 2012.