



Herr ordförande, bästa aktieägare

Holmen har sedan en tid befunnit sig i ett omfattande förändringskede. Vid sådana tillfällen är det viktigare än någonsin att skapa sig en tydlig identitet och riktning inför framtiden. Processen har fokuserats under de senaste två åren....

Strategi



Holmen ska växa och vara kundens förstahandsval för deras behov av högpresterande konsumentkartong, innovativa tryckpappersprodukter och högkvalitativa basprodukter för träbyggnation. Produktionen ska baseras på virke från hållbart brukade skogar som en integrerad del av Holmens verksamhet och en betydande andel energi från interna förnybara källor.



Värdet på Holmens skogsinnehav ska öka genom tillväxtfrämjande åtgärder samt genom att mark nyttjas för affärsmöjligheter inom vindkraft.



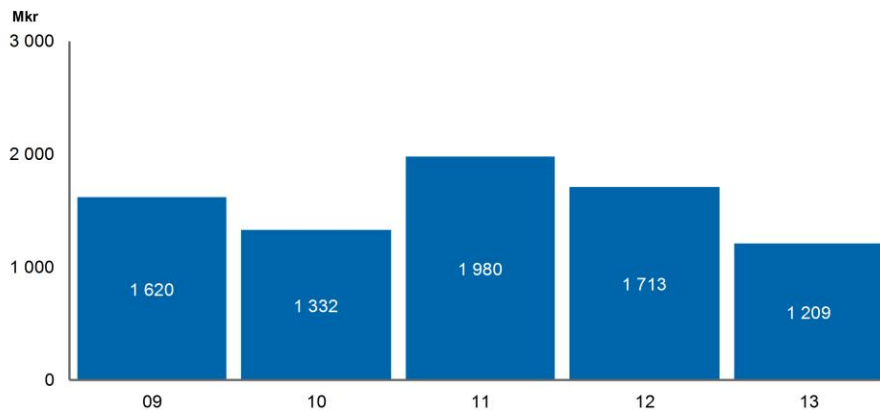
Holmen ska utveckla nya produktområden baserade på träfibern.

...och här på bilden ser ni ett utdrag ur årsredovisningen där vi redogör för den strategi som styr arbetet framåt. Parallellt har vi jobbat intensivt med våra medarbetare för att öka motivationen och medvetenheten om de mål vi har framåt.

Det händer att jag träffar personer som säger att de inte känner igen Holmen. Och de har nog rätt. Holmen idag är ett annat Holmen än för några år sedan. Vi är medvetna om kraven på förändring och tvekar inte inför den utmaningen. Vi står mer på tårna. Jag kommer idag att göra en tillbakablick och summering av detta förändringsarbete.

Koncernen

Rörelseresultat



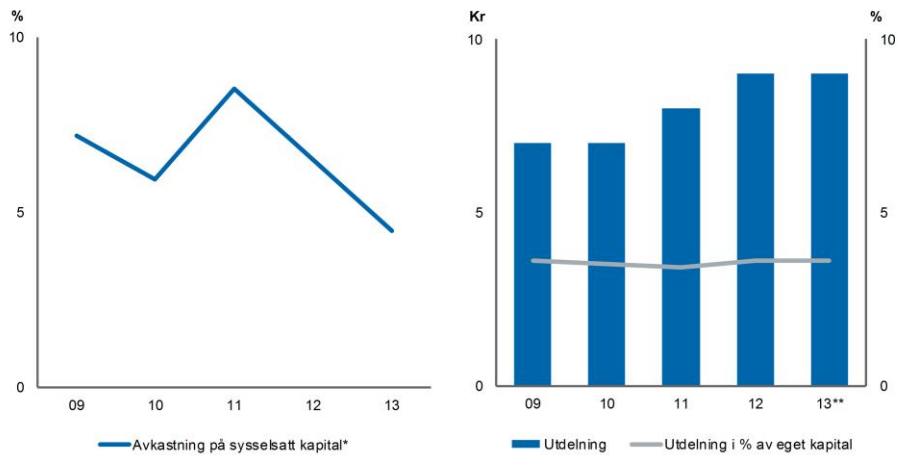
Exkl. jämförelsestörande poster

3

Men vi börjar med att titta på det år som gått. Holmen redovisar för år 2013 ett svagt resultat. Koncernens nettoomsättning minskade från 17,9 till 16,2 miljarder kronor. Det operativa resultatet exklusive jämförelsestörande poster minskade från 1,7 till 1,2 miljarder kronor. Investeringarna, som året innan låg på 2 miljarder kronor, har mer än halverats till knappt 900 miljoner kronor.

Liksom för övrig exportindustri har självfallet den starka svenska kronan påverkat resultatet negativt. Lägre försäljningspriser på tryckpapper och produktionsstörningar inom Iggesund är andra förklaringar till det låga utfallet. Andra halvåret visade dock på en tydlig förbättring i förhållande till det första.

Lönsamhet och utdelning



* Exkl. jämförelseströrande poster
 ** Föreslagen utdelning

4

Holmens styrelse har lagt fast att koncernen ska ha en stark finansiell ställning som ger stabilitet och möjlighet att fatta investeringsbeslut mer oberoende av konjunktur och externa finansieringsmöjligheter. Målet för skuldsättningsgraden har under året justerats till att den inte ska överstiga 0,5. Skuldsättningsgraden uppgick vid årsskiftet till 0,29.

Mot bakgrund av årets svaga resultat föreslår styrelsen en oförändrad utdelning om 9 kronor per aktie.

Jag övergår nu till att kommentera respektive affärsområde och inleder med Iggesund Paperboard och vår kartongproduktion.



Vår strategi är att Holmen ska vara kundens förstahandsval för deras behov av högpresterande kartong. Iggesund Paperboard har sedan många år en marknadsledande position inom segmentet premiumkartong. Med de tunga investeringar som genomförts under senare år finns goda förutsättningar att befästa denna position.

SBB- och FBB-kartong

Leveranser från europeiska producenter

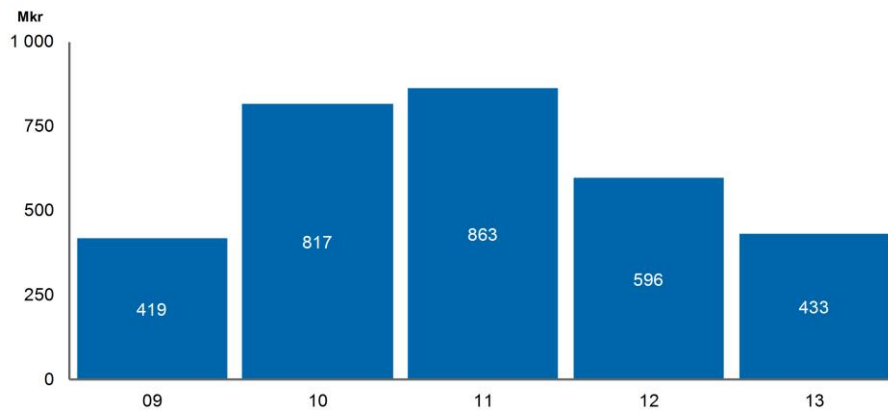
	2013	2012	2011
Europa	5%	0%	5%
Övriga världen	6%	7%	-1%
Totalt	5%	1%	-4%

6

Som bilden visar har efterfrågan under året varit god. Iggesund Paperboards leveranser var dock något lägre än året innan främst beroende på produktionsbortfall vid underhållsstopp.

Kartong

Rörelseresultat



7

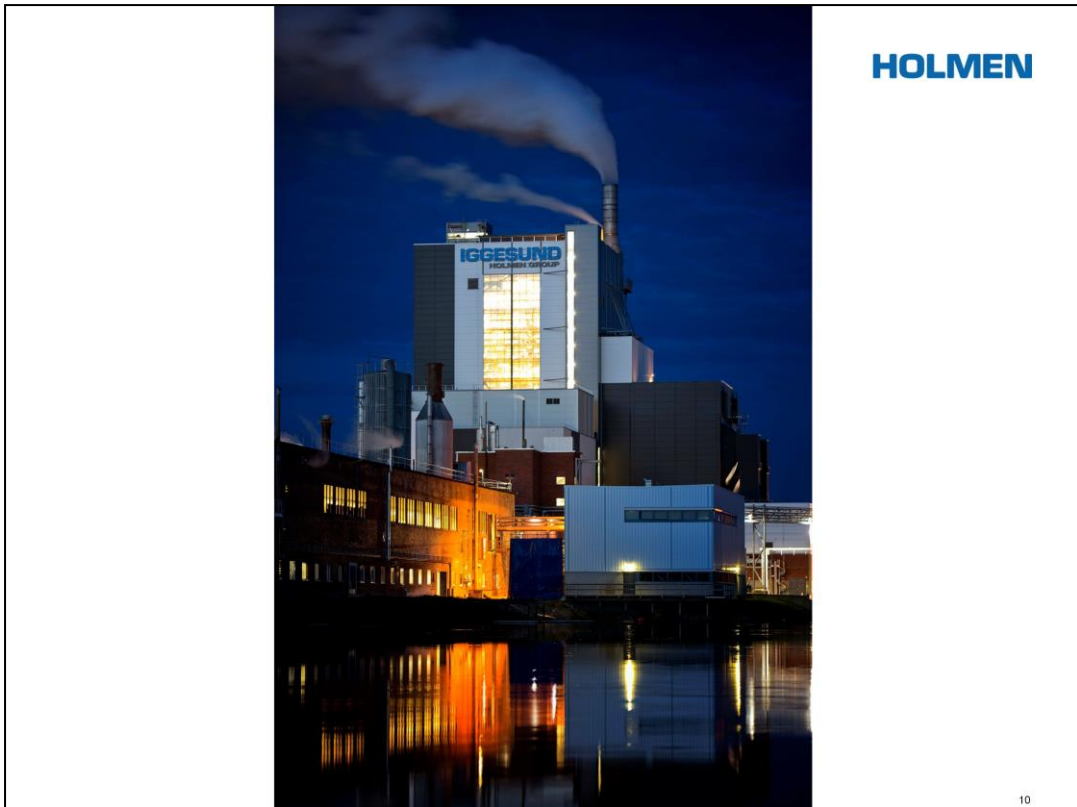
Även resultatet för vår kartongverksamhet var lägre, till viss del beroende på den starka kronan, men också på ett större underhållsstopp vid Iggesund bruk samt produktionsstörningar. Efter att dessa åtgärdsats har produktionen vid massabruket slagit rekord.



Här ser vi den nya bibränslepannan i Workington, som sattes i produktion i början av året, och som också har bidragit positivt till årets resultat.

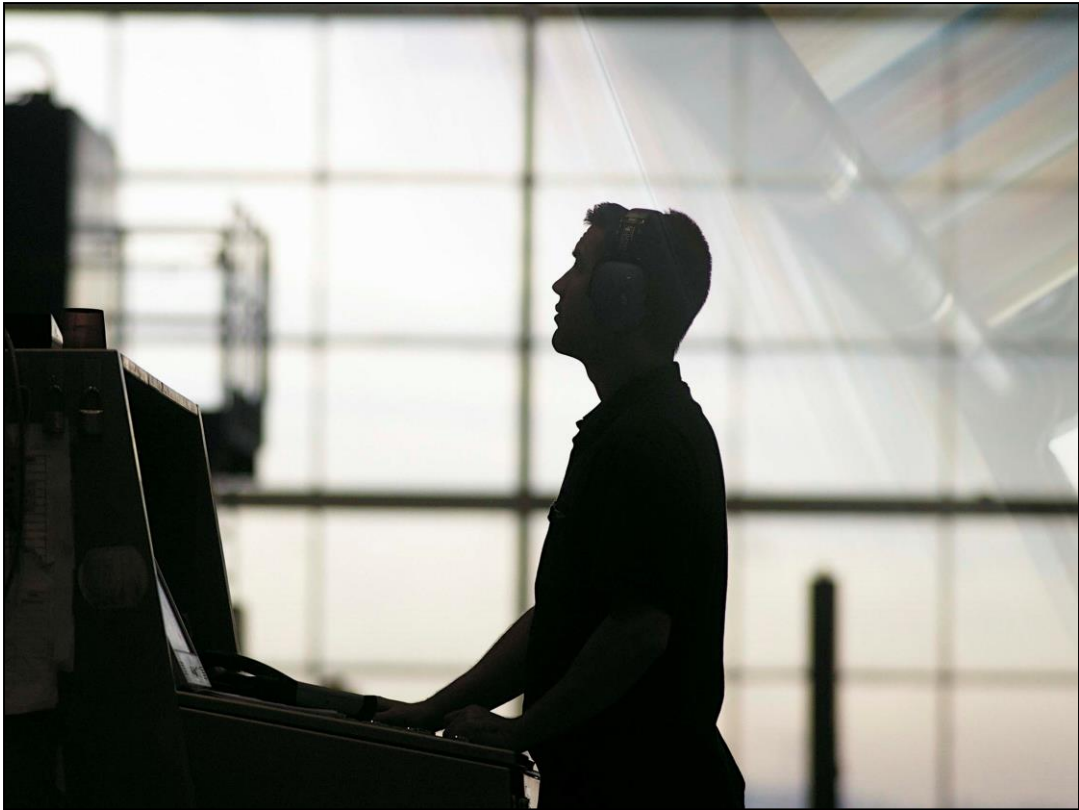


Bruket vid Workington har genomgått en stor förändring under senare år. Den äldsta av brukets två maskiner stängdes 2009 och samtidigt uppgraderades den återstående maskinen. Åtgärden innebar att vi förflyttade vår marknadsposition till ett högre kvalitetssegment. Antalet anställda minskade med cirka 100 personer. Detta tillsammans med den nyss avslutade investeringen i den nya pannan, som också har en stark miljöprofil, gör bruket i Workington till en mycket konkurrenskraftig enhet.



Tillsammans med den tidigare genomförda investeringen i en ny sodapanna och turbin vid Iggesunds bruk innebär detta att båda våra kartongbruk nu har förutsättningar att skapa en god produktionsekonomi och betydande miljöfördelar.

Iggesund Paperboard har också genomgått en stor organisationsmässig förändring. Annica Bresky tillträdde som ny affärsområdeschef i höstas och vi har nya chefer på bägge bruken. Det nya teamet arbetar nu intensivt med att identifiera ytterligare potentialer till förbättringar inför framtiden.



Nu går vi över till Holmen Paper och vår tryckpappersaffär där Holmen eftersträvar att bli kundens förstahandsval för innovativa tryckpappersprodukter. Inriktningen är att vara en specialpappersproducent som utnyttjar den färska fiberns unika egenskaper och skapa produkter som ger kunden större möjlighet att göra en avvägning mellan pris och kvalitet och på det sättet hitta förbättringar i sin kostnadsbudget. Årets årsredovisning är ett konkret exempel på detta. Omslaget är liksom tidigare tryckt på vår kartong Invercote, medan inlagan i år är tryckt på nya Holmen TRND. Resultatet blir: En lättviktare med tungt innehåll! Kunderna erbjuds ett modernt och spännande papper som ger rejält sänkta distributionskostnader. Vilket också är bra för miljön.

Tidnings- och magasinpapper

Leveranser till Europa

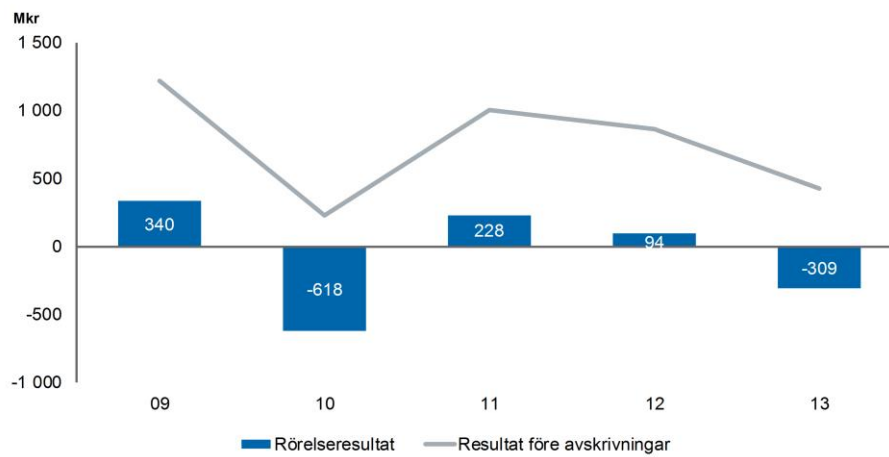
	2013	2012	2011
MF Magasin	7%	-5%	0%
SC-papper	-4%	-4%	-3%
Bestruket	-7%	-9%	-5%
Tidningspapper	-6%	-10%	-3%
Bok och telefonkatalogpapper	-3%	-5%	-5%
Totalt	-5%	-8%	-3%

12

Efterfrågan på tryckpapper totalt sett fortsätter att sjunka, men marknadsbalansen för tidningspapper förbättrades ändå som en följd av omfattande nedläggningar där även vi stängde två pappersmaskiner under hösten, en för tidningspapper och en för SC-journalpapper. Holmen Papers leveranser av de strategiska produkterna MF Magasin och bokpapper ökade med 10 procent. Mer än hälften av produktionen består nu av specialpapper. I Madrid, där vi tillverkar tidningspapper baserat 100 % returpapper, är målet att vara i den bästa kvartilen ur konkurrenskraftsynpunkt.

Tryckpapper

Rörelseresultat och resultat före avskrivningar



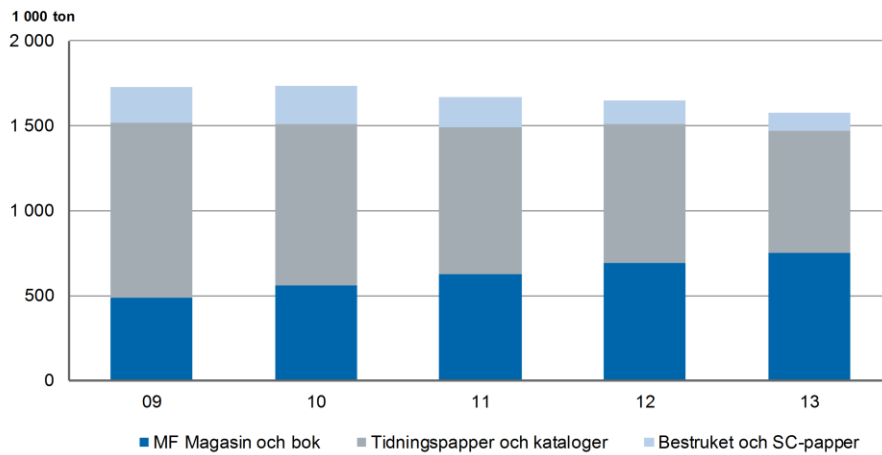
Exkl. jämförelsestörande poster

13

Holmen Paper redovisar ett negativt resultat. Bakom detta ligger den starka svenska kronan, lägre volymer och lägre försäljningspriser. Rationaliseringar och sänkta vedpriser har påverkat positivt. En ljuspunkt är de mindre prishöjningar på tidningspapper som kunde genomföras i slutet av året.

Tryckpapper

Holmen Papers leveranser



14

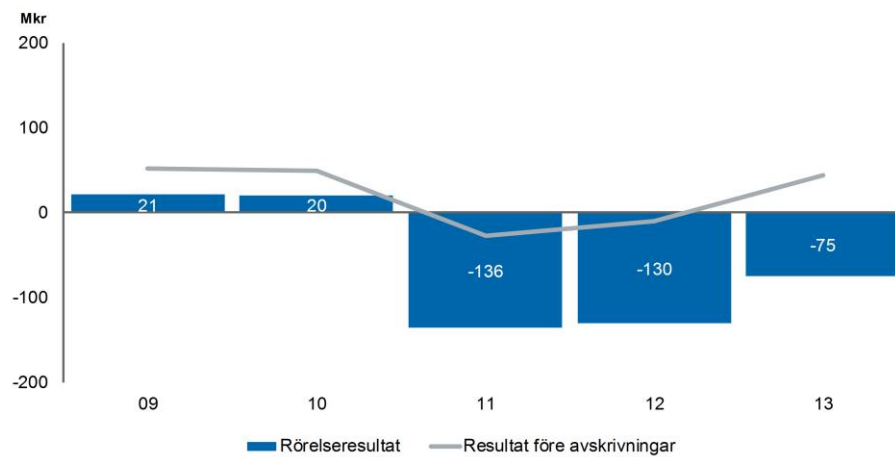
Det är en ordentlig omställning som genomförts inom Holmen Paper under de senaste fem åren: Fem av tio pappersmaskiner har stängts, produktionskapaciteten har minskats med över 30 procent, antalet anställda har mer än halverats. Samtidigt har produktmixen ställts om mot mer specialprodukter. Uppdraget att höja förädlingsgraden och därmed lönsamheten drivs nu vidare av Nils Ringborg som tar över ansvaret för affärsområdet i och med att Henrik Sjölund går över i sin nya roll som koncern-VD. Konkurrensläget kommer fortsatt att vara tufft men vi tycker vi har en bra strategi att hantera tryckpapperet i Holmen.



Strategin för sågverksverksamheten är att vara kundens förstahandsval för deras behov av högkvalitativa basprodukter för träbyggnation. Målet är dessutom att Holmen Timber ska vara Skandinaviens mest kostnadseffektiva producent av trävaror.

Sågade trävaror

Rörelseresultat och resultat före avskrivningar



16

Marknaden för sågade trävaror var under 2013 fortsatt svag, men tecken på ljusning finns. Holmens båda sågverk producerade rekordvolym och resultatet förbättrades, inte minst mot slutet av året. Något högre försäljningspriser tillsammans med minskade råvarukostnader bidrog till förbättringen. Den starka svenska kronan har dock även här påverkat negativt.



I och med byggandet av Bravikens sågverk har Holmen breddat sin portfölj inom sågade trävaror vilket ger möjlighet att ta marknadsandelar i ett nytt segment. Båda våra sågverk är dessutom integrerade i kombinat med våra kartong- respektive pappersbruk och har en utmärkt lokalisering ur ett logistiskt perspektiv: För vidare transport är det nära till både sjö, väg och järnväg.



Det finns också tydliga synergier i virkesförsörjningen som även gör oss till en god partner för skogsägaren. Sammantaget ger detta konkurrensfördelar.



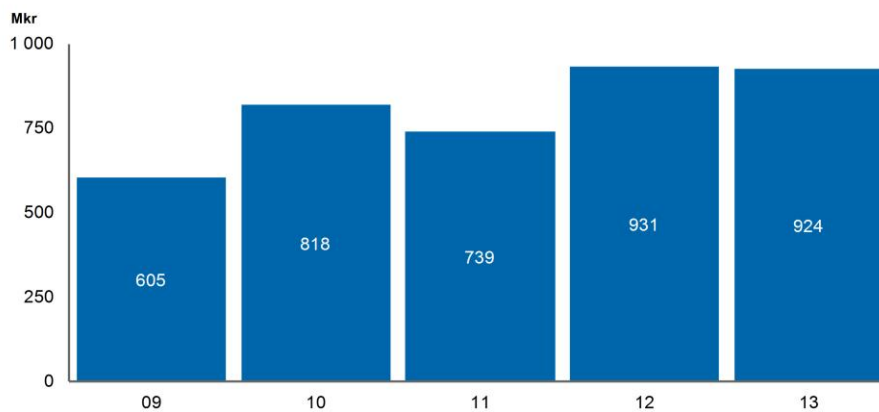
Idag används trä mycket i byggnation av enfamiljshus men användningsområdena för trä är också andra: flervåningshus, idrottshallar, parkeringshus, broar.....I och med att användningsområdena ökar öppnas nya marknader. Även geografiska marknader såsom Nordafrika och Kina ökar sina behov. Fördelarna med att bygga i trä blir också alltmer tydliga: man kan korta byggtider, trä är ett naturligt material och med en långsiktigt hållbar bas i skogen. Med dessa förutsättningar är jag övertygad om att Johan Padel, som tillträdde som VD för Holmen Timber den 1 februari i år, framgångsrikt kommer att kunna driva arbetet vidare med att både växa volymmässigt och förbättra lönsamheten inom affärsområdet.



”Värdet på Holmens skogsinnehav ska öka genom tillväxtfrämjande åtgärder samt genom att mark nyttjas för affärsmöjligheter inom vindkraft.” Så ser vår strategi ut för vårt affärsområde Holmen Skog. Koncernens omfattande innehav gör det möjligt att bedriva ett kostnadseffektivt skogsbruk. Grunden för tillväxt med hög kvalitet är en god skötsel.

Skog

Rörelseresultat



Exkl. jämförelsestörande poster

21

Det operativa resultatet för Holmen Skog ökade jämfört med föregående främst till följd av hög avverkning och minskade kostnader, samtidigt som försäljningspriserna var lägre. Rörelseresultatet, som inkluderar en värdeförändring på 264 miljoner kronor, var i stort sett oförändrat. Sammantaget ger vårt skogsinnehav koncernen en bra bas genom en stabil avkastning med löpande goda kassaflöden.

Nu ska vi se en kort film. Den finns på Holmens webbplats, men visas också i en kortversion i TV4 Östergötland under ett antal månader. Från tid till annan ifrågasätts skogsbruket och skogsindustrin. Vi vill på detta sätt bidra med en beskrivning av skogsbruket som vi tycker saknas.

<http://www.youtube.com/watch?v=o-bH4jD-JP8>



"Här växer vår framtid"... Men det finns de som inte tror att det är så. De som menar att förbrukningen av skogsråvara kommer att minska, man pratar om det skogsindustriella gapet. Jag tillhör inte dem. En del i Holmens strategi handlar just om att "...utveckla nya produktområden baserade på träfibern." Jag är övertygad om att nya användningsområden och nya produkter baserade på skogsråvaran kommer att se dagens ljus. I första hand är det dock mer naturligt att försöka öka tillväxten, och därmed virkesanvändningen, på andra områden än tryckpapper.

New Business Development



23

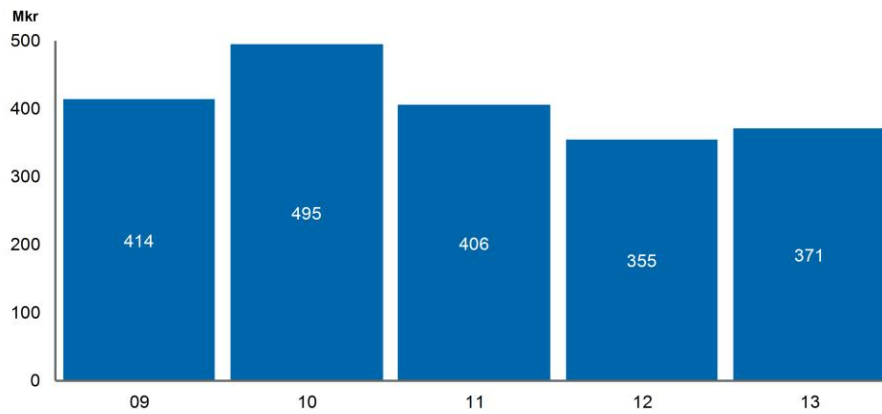
För att kunna arbeta mer fokuserat och i linje med strategin att söka nya produktområden med träfiber som bas introducerades under året en ny koncerngemensam enhet: New Business Development. Arbetet leds av Ola Schultz-Eklund, som de senaste åren verkat som brukschef i Workington. Trots den korta tid som gått så vet jag att Ola och hans kollegor (några ser ni på bilden) redan har identifierat ett antal områden där man jobbar vidare för att hitta fram till konkreta affärsprojekt.



Så över till Holmen Energi. Holmens produktion ska baseras på en betydande andel energi från interna förnybara källor. Förutom att utveckla och förvalta befintliga vatten- och vindkrafttillgångar ska affärsområdet förbereda för vindkraftinvesteringar på koncernens mark. Dessa investeringar kan, som jag snart ska återkomma till, ske i samarbete med andra aktörer.

Energi

Rörelseresultat



25

Rörelseresultatet för Holmen Energi blev något högre jämfört med föregående år. I resultatet ingår +102 miljoner kronor som ett resultat av bildandet av ett samägt vindkraftsbolag för vindkraftsparken i Varsvik utanför Norrtälje. Högre fastighetsskatt har minskat årets resultat med 32 miljoner kronor.



Jag är mycket glad över att vi under det gångna året kunde sätta spaden i marken för Holmens första vindkraftspark. Satsningen sker alltså i ett samägt bolag tillsammans med den franska investeringsfonden Eurofideme 2. Holmen är nu hel-eller delägare i 21 vattenkraftverk och 3 vindkraftsparker. Tillsammans med elproduktionen vid bruken ger det en självförsörjningsgrad på över 40 procent.



De omfattande investeringar som genomförts under senare år har varit av stor betydelse för koncernens lönsamhet och konkurrenskraft, men också för miljö och klimat. De har bidragit väsentligt till att uppfylla koncernens hållbarhetsmål: Sedan år 2005 har användningen av fossila bränslen inom koncernen mer än halverats.

Under året har FN:s hållbarhetsprogram Global Compact introducerat ett nytt globalt aktieindex. I detta ingår företag som bedöms vara bäst i världen på att skapa god avkastning genom ansvarsfulla affärsmetoder. Holmen är ett av de 100 företag i världen som listats i detta index. Ett starkt bevis på att våra ambitioner har rätt inriktning.

HOLMEN

www.holmen.com

28

Mina damer och herrar. Det är i år tionde gången som jag står på bolagsstämman och redogör för bolagets verksamhet. Det blir också det sista jag gör i min roll som VD för Holmen. Imorgon tar Henrik Sjölund över som koncernchef. Jag vill här passa på att önska Henrik all lycka i sitt nya uppdrag.

Det har varit ett privilegium att få vara med i Holmen under alla mina 29 år och naturligtvis särskilt spännande under den senaste omvälvande tiden. Holmen är ett fint företag med oerhört kompetenta medarbetare och kommer alltid att finnas i mitt hjärta när jag nu söker nya utmaningar. Ett varmt tack för alla dessa år av förtroende.

Jag sa inledningsvis att det vi idag ser är delvis ett nytt Holmen. Vi lämnar bakom oss en längre period av stora omställningar och tunga investeringar. Det har varit ett tuftt, och ibland smärtsamt, arbete. Men samtidigt har motiven varit glasklara och det har från min sida inte funnits någon som helst tvekan: De steg vi har tagit har lagt grunden för att Holmen ska kunna växa vidare och arbeta utifrån nya förutsättningar.

Med dessa ord, mina damer och herrar, ber jag att få överlämna ordet till ordförande.