



**HOLMEN**

Årsstämma 2011

## Magnus Hall

VD och koncernchef



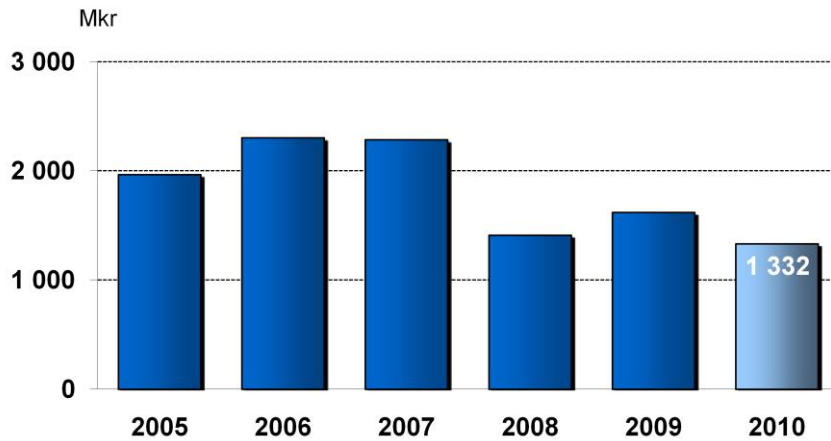
Herr ordförande, ärade aktieägare, mina damer och herrar! Så var det dags att summera 2010, som för stora delar av Holmens verksamhet varit ett mycket starkt år. Undantaget utgjordes av tryckpappersverksamheten som hade det tungt.

Det innebar att året präglades av fortsatta personalneddragningar, effektiviseringar och kostnadsbesparingar men parallellt också av pågående och nya framtidsinvesteringar.

Stort engagemang och handlingskraft är viktigt för Holmen, vilket jag gärna vill understryka ytterligare genom denna redovisning.

## Holmen

Rörelseresultat

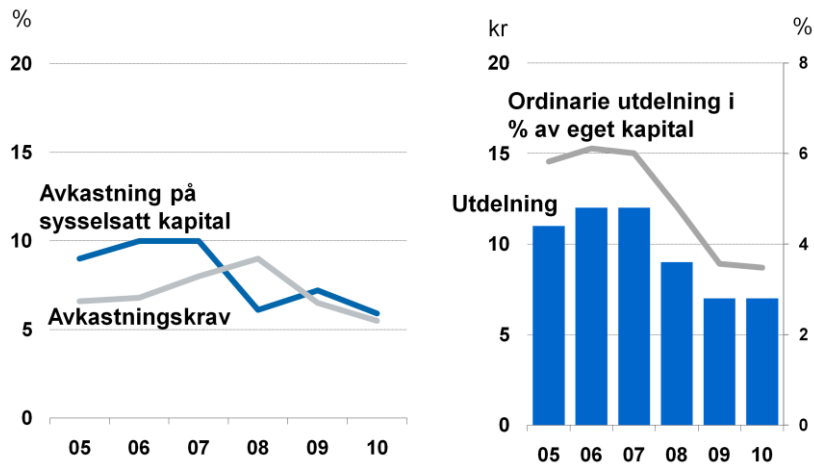


Koncernens resultat sjönk jämfört med 2009. Ser man till de enskilda affärsområdena framträder en diversifierad bild där lönsamheten förbättrades för samtliga verksamheter utom tryckpapper, där resultatet föll kraftigt. Lägre tidningspapperspriser och högre fiberkostnader ligger bakom resultatfallet.

Nettoomsättningen sjönk från 18,1 till 17,6 miljarder kronor. Det operativa rörelseresultatet exklusive jämförelsestörande poster sjönk från 1,6 miljarder till 1,3 miljarder kronor.

Rekordresultat noteras för Holmen Skog och Holmen Energi. Även resultatet för Iggesund Paperboard visar att vi nu lämnat den globala recession som präglade de sista åren av 2010-talet.

## Lönsamhet och utdelning



Styrelsen föreslår i år en utdelning per aktie på 7 kronor, vilket innebär oförändrad utdelning jämfört med föregående år.

Vi kan konstatera att koncernen under 2010 presterat ett svagt resultat och att framför oss ligger stora investeringsåtaganden. Samtidigt har koncernen en stabil finansiell situation. Detta sammantaget utgör grunden för styrelsens förslag till beslut.

Jag kommer nu att mer i detalj kommentera utfallet och läget för respektive affärsområde.

## Tidningspapper Europa

Marknadsutveckling, %

	2007	2008	2009	2010
Efterfrågan	0	-3	-14	+2
Import	+61	-16	-19	-25

Källa: Cepiprint

År 2010 var ännu ett i raden av några extremt tuffa år för tidningspappersbranschen i Europa. Trots en starkare konjunktur förblev efterfrågan under året svag.

Tack vare minskad import till Europa, ökade leveranser på exportmarknaderna utanför och vissa kapacitetsneddragningar blev kapacitetsutnyttjandet ändå relativt högt. Vår bedömning om en framtida konsumtionsminskning i Europa kvarstår vilket på sikt kommer ställa krav på ytterligare minskningar av tillverkningskapaciteten.



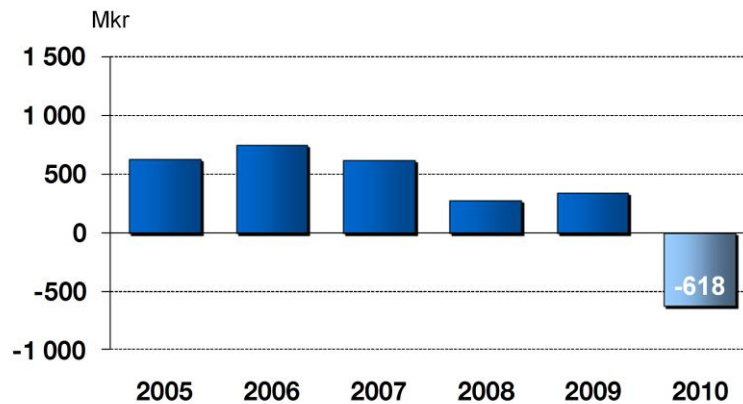
För att möta de tuffa marknadsförutsättningarna har Holmen Paper under året fortsatt sitt ambitiösa program med kostnadsbesparingar och effektiviseringar liksom kvalitetsförbättringar och omställning av produktion.

Vid de svenska enheterna i Hallstavik och Braviken minskas andelen standard tidningspapper till förmån för nischprodukter. Exempel på sådana är Holmen Book, Holmen XLNT och för året nya Holmen VIEW, som tillverkas vid Hallsta Pappersbruk. Dessa kvaliteter används främst till magasin, kataloger, böcker och reklamtryck.

Produktionen av standard tidningspapper minskas gradvis.

## Holmen Paper

### Rörelseresultat



Holmen Paper gjorde ett mycket svagt resultat under 2010. Leveranserna ökade med cirka 2 procent, men rörelseresultatet sjönk ändå kraftigt jämfört med föregående år till -618 miljoner kronor exklusive jämförelsestörande poster. Kombinationen av kraftigt sänkta priser på tidningspapper och prisökningar på en av våra viktigaste råvaror, returpapper, gjorde situationen mycket problematisk.

Till de redan pågående effektiviseringarna och kostnadsbesparingarna adderades därför ytterligare åtgärder:

- Under året fattades beslut om att minska ytterligare 150 tjänster vid Hallsta Pappersbruk med bibehållen produktionsvolym.
- Idag stängs produktionen på PM 61 vid bruket i Madrid. Beslutet fattades i början av detta år och är en naturlig konsekvens om man ser till maskinens lönsamhet under senare tid. Bedömningen är att det saknas förutsättningar för framtida lönsamhet. Bruket i Madrid fortsätter sin verksamhet med PM 62, en modern konkurrenskraftig maskin där vi ser goda möjligheter till lönsam utveckling.

I samband med årsbokslutet gjordes en nedskrivning av anläggningstillgångar i Spanien på -555 miljoner kronor samt avsättning för omstruktureringskostnader på - 231 miljoner kronor avseende både Spanien och Hallsta.

# VÄLJ PAPPER

HOLMEN



**Det här är vad vuxna svenskar älskar mest.**

En av papperet\* svarar att det är papperet av skogarna i Skandinavien. Papperet är ett av de mest användbara materialen i världen. Det är lätt att hantera, det är miljövänligt och det är bra för miljön. Papperet kommer från en skog som växer snabbt och som inte behöver mycket vatten. Det är också bra för miljön eftersom det är lätt att återvinna. Papperet är ett av de mest användbara materialen i världen. Det är lätt att hantera, det är miljövänligt och det är bra för miljön. Papperet kommer från en skog som växer snabbt och som inte behöver mycket vatten. Det är också bra för miljön eftersom det är lätt att återvinna.

**VÄLJ PAPPER**

Produktionen tillverkas i Sverige på 100%.



**Det här är vad dina middagsgäster längtar efter.**

En av papperet\* svarar att det är papperet av skogarna i Skandinavien. Papperet är ett av de mest användbara materialen i världen. Det är lätt att hantera, det är miljövänligt och det är bra för miljön. Papperet kommer från en skog som växer snabbt och som inte behöver mycket vatten. Det är också bra för miljön eftersom det är lätt att återvinna. Papperet är ett av de mest användbara materialen i världen. Det är lätt att hantera, det är miljövänligt och det är bra för miljön. Papperet kommer från en skog som växer snabbt och som inte behöver mycket vatten. Det är också bra för miljön eftersom det är lätt att återvinna.

**VÄLJ PAPPER**

Produktionen tillverkas i Sverige på 100%.



**Vi vet vad svenska män egentligen vill ha.**

En av papperet\* svarar att det är papperet av skogarna i Skandinavien. Papperet är ett av de mest användbara materialen i världen. Det är lätt att hantera, det är miljövänligt och det är bra för miljön. Papperet kommer från en skog som växer snabbt och som inte behöver mycket vatten. Det är också bra för miljön eftersom det är lätt att återvinna. Papperet är ett av de mest användbara materialen i världen. Det är lätt att hantera, det är miljövänligt och det är bra för miljön. Papperet kommer från en skog som växer snabbt och som inte behöver mycket vatten. Det är också bra för miljön eftersom det är lätt att återvinna.

**VÄLJ PAPPER**

Produktionen tillverkas i Sverige på 100%.

Grafiska papper utsätts för en allt starkare konkurrens från nya media och nya användargränssnitt. Ändå är jag övertygad att pappersprodukter har framtiden för sig.

Just nu cirkulerar en liten film på bland annat Youtube som är en del i en kampanj som går under namnet "Välj papper!" Bakom initiativet står Skogsindustrierna och dess branschföretag, och däribland även Holmen. Syftet är att lyfta fram papperets praktiska och klimatomständliga fördelar. Vi låter filmen rulla!





Som sagt: ”*Framtidens förpackningar växer bokstavligen på träd.*” Och det blir en naturlig övergång till nästa del som handlar om vår kartongverksamhet! Iggesund Paperboard är vårt affärsområde för solid- och falskartong som används till konsumentförpackningar av hög kvalitet.

## Solid- och falskartong Europa

Marknadsutveckling, %

	2007	2008	2009	2010
Efterfrågan	+5	-2	-9	+8

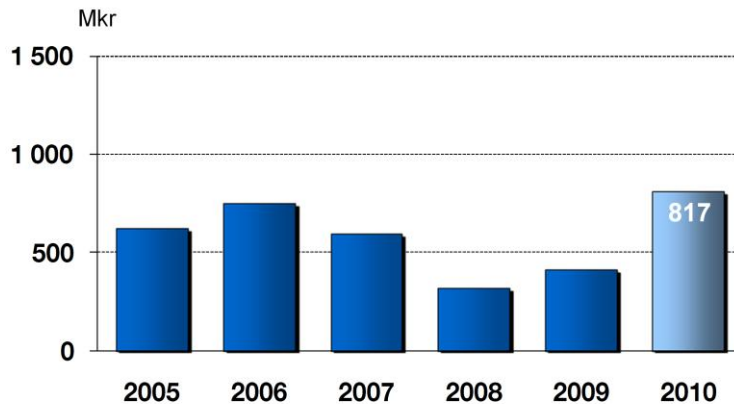
*Källa: Cepiprint*

Under 2010 ökade efterfrågan i Europa med 8 procent jämfört med året innan och hela tappet från konjunkturedgången har återtagits. Förbättringen öppnade upp för prishöjningar på såväl solid- som falskartong.

Orderläget var mycket starkt under hela året och de båda bruken i Iggesund och Workington har gått för fullt.

## Iggesund Paperboard

Rörelseresultat



Rörelseresultatet för Iggesund Paperboard dubblerades i princip jämfört med 2009 och landade på 817 miljoner kronor. Högt kapacitetsutnyttjande i kombination med förbättrad försäljningsmix ligger bakom framgångarna.

Omstruktureringen med nedläggning av kartongmaskinen BM 1 vid bruket i Workington i slutet av 2009 föll väl ut och gav ett mycket gott resultat i form av kostnadssänkningar och en bättre produktmix med högre andel förädling.

Iggesunds Papersboards varumärken Invercote och Incada är fortsatt marknadsledande i Europa. Den höga och jämna kvaliteten gör att de har ett brett användningsområde. Tillsammans med de förädlingsmöjligheter som lamineringsverksamheten i Strömsbruk erbjuder har Iggesund Paperboard en utomordentligt attraktiv produktportfölj.



Under året togs beslut om en betydande investering i form av en ny sodapanna och turbin vid Iggesunds Bruk. På bilden ser ni att man redan kommit en bra bit på väg.

Investeringen är nödvändig för att kunna vidareutveckla ett av våra mest lönsamma bruk. Men det har också en stor betydelse ur energiförsörjnings-synpunkt. Med den nya sodapannan och turbinen kan bruket bli helt självförsörjande på el och drivas helt utan användning av fossila bränslen. Ur hållbarhetssynpunkt är detta naturligtvis mycket positivt.

Planen är att ta den nya sodapannan i bruk i juni 2012.



Nu är det på plats! Skandinaviens effektivaste och modernaste sågverk. Den 12 januari sågades den första stocken till kund i Braviken.

Produktionen består av konstruktionsvirke av gran som säljs till kunder främst i Skandinavien och på den europeiska marknaden. Tillsammans med sågverket i Iggesund och dess produktion av snickerifura gör detta Holmen Timber till en komplett leverantör av trävaror.

Under innevarande år förväntas produktionen uppgå till cirka 300 000 kubikmeter sågad trävara, för att till 2013 nå 550 000 kubikmeter. Sågverket är dimensionerat för att kunna producera 750 000 kubikmeter, men då krävs kompletterande investeringar i ökad tork- och hyvelkapacitet.

Vårt nya sågverk symboliserar tydligt den strategi som Holmen Timber arbetar utifrån där storskaliga, effektiva och lämpligt lokaliserade anläggningar ska producera förstklassiga träprodukter för krävande kunder.

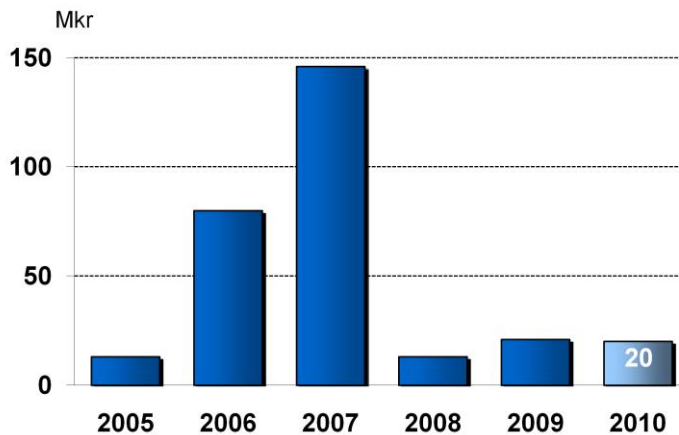


Det finns många positiva signaler inom träbyggnadsområdet. Alltfler talar om fördelarna med att bygga i trä. Användningsområdena ökar och nya marknader öppnar sig.

Exporten av sågade trävaror till Nordafrika förväntas fortsatt öka och Kina är en annan högtintressant marknad med betydande potential.

## Holmen Timber

### Rörelseresultat



Marknaden för sågade trävaror har under året varit instabil. Trots hög aktivitet under slutet av året så minskade Holmen Timber sina leveranser med 9 procent jämfört med året innan. Den stränga vintern försvårade produktionen genom brist på råvara. Försäljningspriserna var högre än 2009.

Rörelseresultatet för 2010 blev 20 miljoner kronor, nästan samma nivå som 2009 då resultatet blev 21 miljoner kronor. Av årets kostnader utgör 28 miljoner kronor kostnad för den nya organisationen i Braviken utan motsvarande produktion.



FN har utropat 2011 till det internationella skogsåret. Här i Sverige skulle man kunna säga att varje år är skogens år. Det gäller inte minst för Holmen som är Sveriges fjärde största skogsägare. Genom vårt stora skogsinnehav har Holmen en sextio-procentig självförsörjningsgrad inom virke. Holmen Skog spelar därigenom en utomordentligt viktig roll för koncernens stabilitet och intjäningsförmåga.



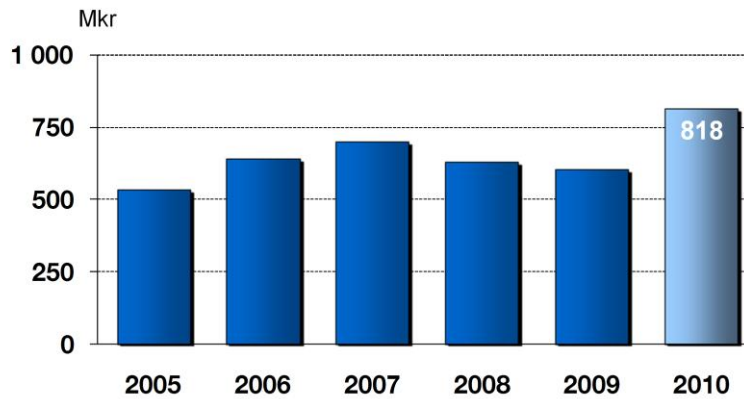


Affärsområdet har en betydelsefull och spännande uppgift att försörja det nya sågverket med virke. Men i flödet från skogen finns flera utmaningar. Hur kan vi till exempel öka produktiviteten vid virkesleverans och avverkning?

Ett konkret exempel är projektet "En Trave Till". I ett branschgemensamt samarbete pågår försök med större virkesbilar som alltså kan ta ytterligare ett virkeslass. Detta kan minska bränsleförbrukningen med upp till 20 procent.

## Holmen Skog

Rörelseresultat

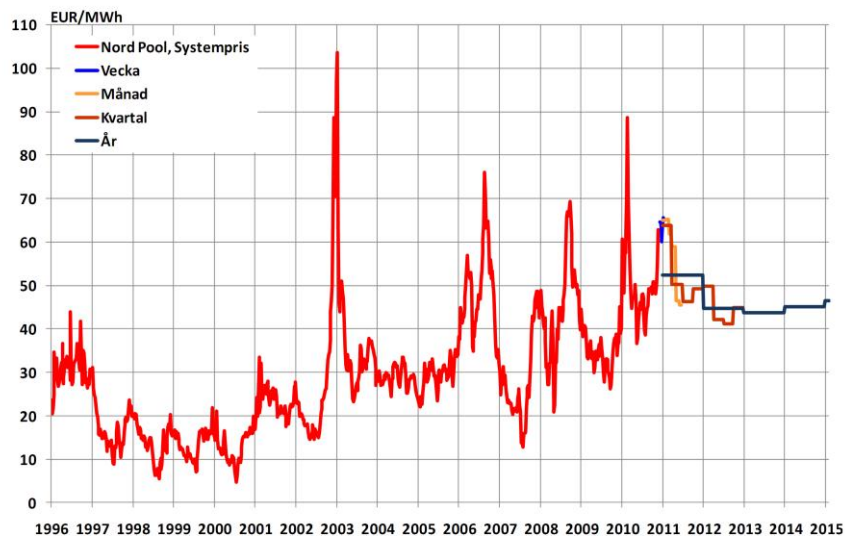


Holmen Skog gjorde 2010 ett rekordresultat. En del av detta utgjordes av en ny bedömning om framtida intäkter och därmed värdering av våra skogstillgångar. Som ett resultat av detta fick vi en bokföringsmässig engångsintäkt om en dryg miljard.

Stark efterfrågan och inte minst höjda virkespriser kännetecknade året.

Avverkningarna i Holmens skogar ökade något under året från 2,9 till 3,0 miljoner kubikmeter virke.

## Elpriser på Nord Pool



Källa: Nordpool, Svensk Energi

Energifrågan blev återigen en het fråga – främst under årets kalla månader. Faktum är att vi under det gångna året hade fyra rejäla vintermånader med påföljande smärtsamt höga energipriser.

Även om vi till stor del har skyddat oss med långa avtal har frågan stor betydelse både på kort och lång sikt. Under vintern tvingades vi, på grund av rådande elpriser, till produktionsneddragningar som i några fall riskerade leveranserna till våra kunder. Det är det korta perspektivet. Långsiktigt krävs en stabil elförsörjning, med mer kapacitet och fler aktörer för rimligt förutsägbara priser.

Under året slöt Holmen ett nytt långt elleveransavtal med Vattenfall som täcker cirka en tredjedel av vårt köpbehov från 2016-2021.

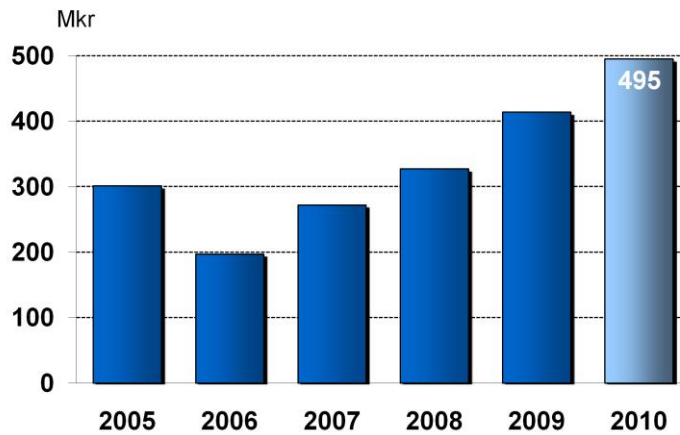


Utvecklingsområdena inom Holmen Energi är flera, bland annat:

- Vindkraft, där ambitionen är att producera 1TWh elenergi från vindkraft år 2020. Vindmätningar pågår på Holmens marker sedan 2009.
- Genom deläggande i vindkraftbolaget VindIn drivs en park framgångsrikt i Skutskär och ytterligare en park är under uppförande utanför Örnsköldsvik.
- Tillsammans med Eon utvecklar vi en vindpark som kan komma att producera drygt 300 GWh/år när den står färdig.
- Vi kan tänka oss att bygga fler parker ihop med partners, men vi kan i vissa fall besluta att bygga själva. Vi ser dock gärna att betydligt mer än 1 TWh byggs på våra marker så att vi på det sättet kan förädla markvärdet genom arrendeintäkter.
- 2009 inrättades Holmen Biorefinery Development Centre med uppgift att bland annat ta fram nya produkter inom energiområdet. Just nu studeras hur vi kan framställa biogas för användning i transportsystemet via rötning av våra avloppsströmmar. Här bedrivs flera projekt som är oerhört spännande.

## Holmen Energi

### Rörelseresultat



Holmen Energi gör liksom affärsområdet Holmen Skog ett rekordresultat. För fjärde året i rad ökar rörelseresultatet. Denna gång från 414 till 495 miljoner kronor. Ökningen beror på höga elpriser, men också hög produktion.



Holmens produkter tillverkas av virke från hållbart brukade skogar och av återvunnet papper. Brukad skog har positiva klimatteffekter genom att binda koldioxid både i träden när de växer men också i produkter som trävaror och papper. Dessa produkter ska vara grunden för en lönsam verksamhet.

Vad vill jag säga med detta: Jo, att Holmen är ett i grunden hållbart företag och hållbarhetsarbetet ingår som en del i vår vardag och också en naturlig del i affärsverksamheten. Därför har vi i årets årsredovisning valt att redovisa även detta arbete på ett tydligt sätt.

Mot den bakgrunden är det kanske inte heller så oväntat att Holmen uppfyller kraven för den högsta redovisningsnivån GRI A+. Men det kommer inte av sig själv. Det är viktigt att vara transparent och att Holmen rankas högt på listor med företagsindex och av de miljöfonder som värderar företag ur hållbarhetssynpunkt.

Vill du fördjupa dig i vårt hållbarhetsarbete så kan jag rekommendera vår nya trycksak "Holmen och hållbarhetsarbetet" som finns tillgänglig vid utgången.

**HOLMEN** Investeringar | Hållbarhet | Press | Karriär | Om Holmen | Kontakt oss

Skog | Människor | Produkter

## Människan

**Kartong**  
Inveride  
Inca

**Tryckpapper**  
Blagor  
Böcker  
Dokument  
Magasin  
Produktutställningar  
Tabeller

**Sågade trävarar**  
Eppa med trä  
Leva med trä

**Skogsägare**  
Förnybara skog  
Förnybara skog

**Holmen använder mycket energi!**  
Den förnybara delen ökar.  
Holmen och energi  
Energy from Diversiprodukt

**Nyheter**

Holmen Paper Målad fick skogsindustrens "Oscar"

Samarbete om hållbart skogsbruk

Rea och Sunday Telegraph vinnare på Holmen XLIT

**Finansiellt**

Holmen A  
-3.46 %  
Senast 223.00 SEK  
Kurs 223.00 SEK  
Förändring 31 månader

Holmen B  
-2.79 %  
Senast 219.00 SEK  
Kurs 219.00 SEK  
Förändring 31 månader

**Kalender**

2014-08-17 Delårsrapport januari  
2015-10-20 Delårsrapport januari  
2015-03-20 Årsrapport 2014  
2015-09-28 Delårsrapport januari  
2012-10-20 Delårsrapport januari  
2012-05-14 Delårsrapport januari

**Finansiell information**  
Värdetändring balansrapport 2015  
Finansiella rapporter  
Investeringar

**HOLMEN** Holmen AB, Box 5407, 114 86 Stockholm, Besöksadress: Strömgården 1, Stockholm  
Tel: 08 698 21 80, Fax: 08 698 21 50, E-mail: info@holmen.se

Om holmen.com | 0800 4

Jag skulle också vilja slå ett slag för vår nya hemsida som bara är en vecka gammal. Där kan intresserade aktieägare finna information om vår verksamhet, historiska data om aktien och allt du kan vilja veta om våra produkter. Är du dessutom skogsägare kan jag utlova många praktiska tips om skogsskötsel med mera.



Framtidsutsikterna ser just nu lite ljusare ut:

Vi har lyckats höja tidningspapperspriset till motsvarande 2009 års nivå. I kombination med att vårt omställningsarbete inom Holmen Paper, som innefattat såväl personalneddragningar, kapacitetsnedläggning, effektivisering som utveckling av nya papperskvaliteter, ger effekt, är det min bedömning att Holmen har skaffat sig en bra position att bygga vidare på. Fortsatt höga råvarupriser ställer dock krav på kompenseringar även framåt.

Läget för kartongverksamheten ser fortsatt mycket ljust ut.

För sågade trävaror är marknadsläget något svagare men byggandet i Europa borde ta mer fart i takt med att konjunkturen stärks.

Virkespriserna är fortsatt höga, vilket gynnar affärsområdet Holmen Skog, men har motsatt effekt för våra bruk.

Nivån i vattenmagasinen är låga vilket kan påverka vattenkraftproduktionen negativt under början av året.





## Agenda 2011

- Genomföra beslutade strukturförändringar i Spanien och Hallsta
- Kraftfullt fokus på ökning av MF-journalförsäljningen
- Fortsatt produktförädling inom kartong
- Hög ambition i uppkörningen av sågen i Braviken
- Stabilitet och produktivitet i fokus

Mina damer och herrar, jag vill avsluta med den agenda vi just nu arbetar efter.

- Genomföra beslutade strukturförändringar i Spanien och Hallsta
- Kraftfullt fokus på ökning av MF-journalförsäljningen
- Fortsatt produktförädling inom kartong
- Hög ambition i uppkörningen av sågen i Braviken
- Stabilitet och produktivitet i fokus

Med detta, mina damer och herrar, ber jag att få överlämna ordet till ordföranden.

**HOLMEN**